

# Dell™ Inspiron™ M301Z/N301Z. Instrukcja serwisowa

[Zanim zaczniesz](#)

[Akumulator](#)

[Pokrywa modułu](#)

[Moduły pamięci](#)

[Klawiatura](#)

[Podparcie dłoni](#)

[Płytkę przycisku zasilania](#)

[Zespół dysku twardego](#)

[Wentylator procesora](#)

[Wewnętrzna karta z interfejsem bezprzewodowym Bluetooth](#)

[Bateria pastylkowa](#)

[Płytkę lampek stanu urządzeń](#)

[Głośniki](#)

[Wyświetlacz](#)

[Kamera](#)

[Pokrywa środkowa](#)

[Złącze zasilacza prądu zmiennego](#)

[Płyta systemowa](#)


[Bezprzewodowe karty Mini-Card](#)

[Zespół radiatora procesora](#)

[Ładowanie systemu BIOS](#)

---

## Uwagi, przestrogi i ostrzeżenia

 **UWAGA:** Napis UWAGA wskazuje na ważną informację, która pozwala lepiej wykorzystać posiadany system komputerowy.

 **PRZESTROGA:** Napis PRZESTROGA oznacza możliwość uszkodzenia sprzętu lub utraty danych, a także przedstawia sposób uniknięcia problemu.

 **OSTRZEŻENIE:** Napis OSTRZEŻENIE informuje o sytuacjach, w których występuje ryzyko uszkodzenia sprzętu, obrażeń ciała lub śmierci.

---

Informacje zawarte w tym dokumencie mogą zostać zmienione bez uprzedzenia.  
© 2010 Dell Inc. Wszelkie prawa zastrzeżone.

Powielanie dokumentu w jakikolwiek sposób bez pisemnej zgody firmy Dell Inc. jest surowo zabronione.

Znaki towarowe użyte w tekście: *Dell*, logo *DELL* i *Inspiron* są znakami towarowymi firmy Dell Inc.; *Bluetooth* jest zastrzeżonym znakiem towarowym firmy Bluetooth SIG, Inc. używanym przez firmę Dell na podstawie licencji; *Microsoft*, *Windows* i logo przycisku Start systemu *Windows* są znakami towarowymi lub zarejestrowanymi znakami towarowymi firmy Microsoft Corporation w Stanach Zjednoczonych i/lub w innych krajach.

Tekst może zawierać także inne znaki towarowe i nazwy towarowe, odnoszące się do podmiotów posiadających prawa do tych znaków i nazw lub do ich produktów. Firma Dell Inc. nie rości sobie żadnych praw do znaków i nazw towarowych innych niż jej własne.

Dotyczy modelu: P11S  
Dotyczy typu: P11S001; P11S002

Maj 2010    Wer. A00

[Powrót do spisu treści](#)

## Złącze zasilacza prądu zmiennego

Dell™ Inspiron™ M301Z/N301Z. Instrukcja serwisowa

- [Wymontowywanie złącza zasilacza sieciowego](#)
- [Wymiana złącza zasilacza sieciowego](#)

**OSTRZEŻENIE:** Przed przystąpieniem do wykonywania czynności wymagających otwarcia obudowy komputera należy zapoznać się z instrukcjami dotyczącymi bezpieczeństwa dostarczonymi z komputerem. Więcej informacji o zasadach bezpieczeństwa znajduje się na stronie dotyczącej przestrzegania przepisów pod adresem [www.dell.com/regulatory\\_compliance](http://www.dell.com/regulatory_compliance).

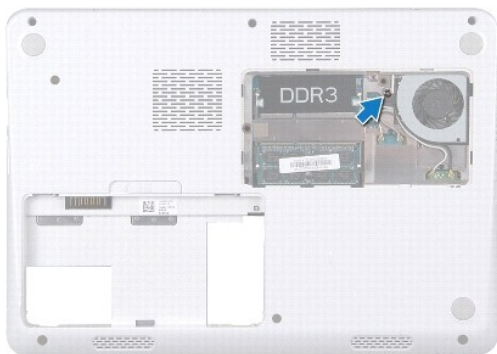
**PRZESTROGA:** Naprawiać komputer może tylko przeszkolony pracownik serwisu. Uszkodzenia wynikające z napraw serwisowych nieautoryzowanych przez firmę Dell™ nie są objęte gwarancją.

**PRZESTROGA:** Aby uniknąć wyładowania elektrostatycznego, należy odprowadzać ładunki z ciała za pomocą opaski uziemiającej zakładanej na nadgarstek lub dotykając co pewien czas nielakierowanej metalowej powierzchni (np. złącza w komputerze).

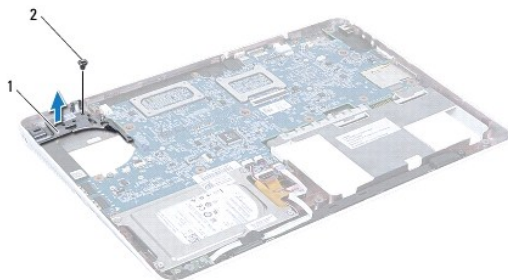
**PRZESTROGA:** Aby uniknąć uszkodzenia płyty systemowej, przed rozpoczęciem pracy wewnątrz komputera należy wyjąć główny akumulator (zobacz [Wymowanie akumulatora](#)).

### Wymontowywanie złącza zasilacza sieciowego

1. Wykonaj procedurę przedstawioną w rozdziale [Zanim zaczniesz](#).
2. Wyjmij akumulator (zobacz [Wymowanie akumulatora](#)).
3. Wymontuj pokrywę modułu (zobacz [Zdejmowanie pokrywy modułu](#)).
4. Wymontuj klawiaturę (zobacz [Wymowanie klawiatury](#)).
5. Wymontuj podparcie dłoni (zobacz [Demontaż podparcia dłoni](#)).
6. Wymontuj zespół wyświetlacza (zobacz [Wymontowywanie zespołu wyświetlacza](#)).
7. Wyjmij układ wentylatora procesora (zobacz [Wymontowywanie zespołu wentylatora](#)).
8. Wyjmij pokrywę środkową (zobacz [Zdejmowanie pokrywy środkowej](#)).
9. Wykręć wkręt mocujący lewy wspornik obudowy do podstawy komputera.

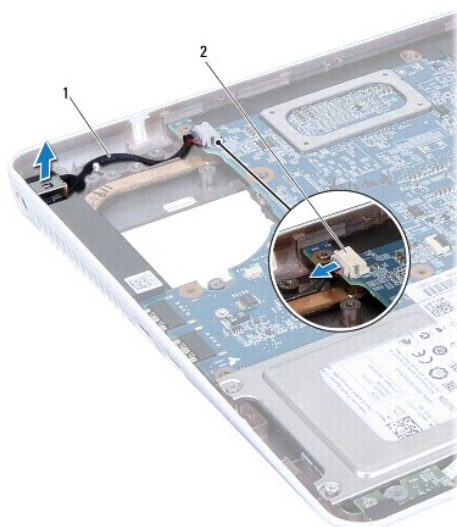


10. Odwróć komputer i wykręć wkręt mocujący lewy wspornik obudowy.
11. Wyjmij wspornik obudowy z podstawy komputera.



1	lewy wspornik obudowy	2	wkręt
---	-----------------------	---	-------

12. Odłącz kabel złącza zasilacza prądu zmiennego od złącza na płycie systemowej.
13. Zapamiętaj ułożenie kabla złącza zasilacza i wyjmij złącze zasilacza z podstawy komputera.




1	kabel złącza zasilacza sieciowego	2	Złącze płyty systemowej
---	-----------------------------------	---	-------------------------

## Wymiana złącza zasilacza sieciowego

1. Wykonaj procedurę przedstawioną w rozdziale [Zanim zaczniesz](#).
2. Ułóż kabel złącza zasilacza sieciowego i umieść złącze zasilacza sieciowego na podstawie komputera.
3. Podłącz kabel złącza zasilacza prądu zmiennego od złącza na płycie systemowej.
4. Umieść lewy wspornik obudowy nad złączem zasilacza.
5. Wkręć wkręt mocujący lewy wspornik obudowy.
6. Zainstaluj pokrywę środkową (zobacz [Zakładanie pokrywy środkowej](#)).
7. Załóż z powrotem wentylator procesora (zobacz [Instalowanie zespołu wentylatora](#)).

8. Zainstaluj zespół wyświetlacza (zobacz [Instalowanie zespołu wyświetlacza](#)).
9. Zainstaluj podparcie dłoni (zobacz [Instalowanie podparcia dłoni](#)).
10. Zainstaluj klawiaturę (zobacz [Wymiana klawiatury](#)).
11. Odwróć komputer i wkręć wkręt mocujący lewy wspornik obudowy do podstawy komputera.
12. Załóż pokrywę modułu (zobacz [Zakładanie pokrywy modułu](#)).
13. Zainstaluj akumulator (zobacz [Wymiana akumulatora](#)).

 **PRZESTROGA:** Przed włączeniem komputera należy przykręcić wszystkie wkręty i sprawdzić, czy żadne nieużywane wkręty nie pozostały wewnątrz komputera. Pominięcie tej czynności może spowodować uszkodzenie komputera.

---

[Powrót do spisu treści](#)

[Powrót do spisu treści](#)

## Akumulator

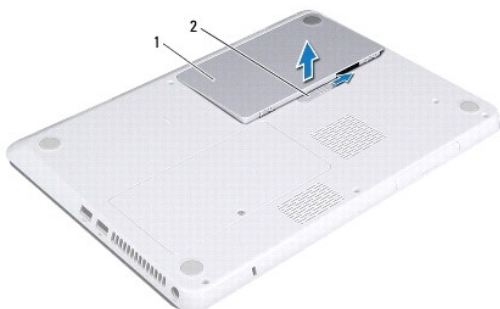
Dell™ Inspiron™ M301Z/N301Z. Instrukcja serwisowa

- [Wymywanie akumulatora](#)
- [Wymiana akumulatora](#)

- ⚠ OSTRZEŻENIE:** Przed przystąpieniem do wykonywania czynności wymagających otwarcia obudowy komputera należy zapoznać się z instrukcjami dotyczącymi bezpieczeństwa dostarczonymi z komputerem. Więcej informacji o zasadach bezpieczeństwa znajduje się na stronie dotyczącej **przestrzegania przepisów pod adresem [www.dell.com/regulatory\\_compliance](http://www.dell.com/regulatory_compliance)**.
- ⚠ PRZESTROGA:** Naprawiać komputer może tylko przeszkolony pracownik serwisu. Uszkodzenia wynikające z napraw serwisowych nieautoryzowanych przez firmę Dell™ **nie są** objęte gwarancją.
- ⚠ PRZESTROGA:** Aby uniknąć wyładowania elektrostatycznego, należy odprowadzać ładunki z ciała za pomocą opaski uziemiającej zakładanej na nadgarstek lub dotykając co pewien czas nielakierowanej metalowej powierzchni (np. złącza w komputerze).
- ⚠ PRZESTROGA:** Aby uniknąć uszkodzenia komputera, należy używać **tylko akumulatorów przeznaczonych dla danego modelu komputera Dell. Nie należy stosować akumulatorów przeznaczonych do innych komputerów Dell.**
- 

### Wymywanie akumulatora

1. Wykonaj procedurę przedstawioną w rozdziale [Zanim zaczniesz](#).
2. Wyłącz komputer i obróć go spodem do góry.
3. Odciągnij zatrzask zwalniający wnęki akumulatora na bok.
4. Wyjmij akumulator z wnęki akumulatora.



1	akumulator	2	zatrzask zwalniający akumulatora
---	------------	---	----------------------------------

---

### Wymiana akumulatora

- ⚠ PRZESTROGA:** Aby uniknąć uszkodzenia komputera, należy używać **tylko akumulatorów przeznaczonych dla danego modelu komputera Dell.**
1. Wykonaj procedurę przedstawioną w rozdziale [Zanim zaczniesz](#).
  2. Umieść akumulator we wnęce akumulatora i wciśnij go tak, aby zatrzaskał się na miejscu.
- 

[Powrót do spisu treści](#)

[Powrót do spisu treści](#)

## Zanim zaczniesz

### Dell™ Inspiron™ M301Z/N301Z. Instrukcja serwisowa

- [Zalecane narzędzia](#)
- [Wyłączanie komputera](#)
- [Przed wykonaniem pracy we wnętrzu komputera](#)

W niniejszym podręczniku opisano instrukcje montażu i demontażu podzespołów komputera. O ile nie podano inaczej, każda procedura zakłada spełnienie następujących warunków:

1. Użytkownik wykonał czynności opisane w podrozdziałach [Wyłączanie komputera](#) i [Przed wykonaniem pracy we wnętrzu komputera](#).
1. Użytkownik zapoznał się z informacjami dotyczącymi bezpieczeństwa, jakie zostały dostarczone z komputerem.
1. Element można wymienić lub - jeśli został zakupiony oddzielnie - zainstalować, wykonując procedurę demontażu w odwrotnej kolejności.

---

## Zalecane narzędzia

Procedury w tym dokumencie mogą wymagać użycia następujących narzędzi:

1. Wkrętaka krzyżowego
1. Małego wkrętaka z płaskim końcem
1. Rysika plastikowego
1. Program do aktualizacji systemu BIOS, dostępny w witrynie [support.dell.com](http://support.dell.com)



---

## Wyłączanie komputera


**PRZESTROGA:** Aby zapobiec utracie danych, przed wyłączeniem komputera zapisz i zamknij wszystkie otwarte pliki oraz zamknij wszystkie otwarte programy.

1. Zapisz i zamknij wszystkie otwarte pliki, a także zamknij wszystkie otwarte programy.
2. Zamknij system operacyjny.

Windows® Vista:

Kliknij **Start** , strzałkę , a następnie kliknij pozycję **Shut Down**.

Windows® 7:

Otwórz menu **Start** , a następnie kliknij **Zamknij system**.

3. Upewnij się, że komputer jest wyłączony. Jeśli komputer nie wyłączył się automatycznie po wyłączeniu systemu operacyjnego, naciśnij przycisk zasilania i przytrzymaj go, aż komputer się wyłączy.

---

## Przed wykonaniem pracy we wnętrzu komputera

Aby uniknąć uszkodzenia komputera i zapewnić bezpieczeństwo użytkownika, należy przestrzegać poniższych zaleceń dotyczących bezpieczeństwa.

- OSTRZEŻENIE:** Przed przystąpieniem do wykonywania czynności wymagających otwarcia obudowy komputera należy zapoznać się z instrukcjami dotyczącymi bezpieczeństwa dostarczonymi z komputerem. Więcej informacji o zasadach bezpieczeństwa znajduje się na stronie dotyczącej [przestrzegania przepisów pod adresem www.dell.com/regulatory\\_compliance](http://www.dell.com/regulatory_compliance).
- PRZESTROGA:** Naprawiać komputer może tylko przeszkolony pracownik serwisu. Uszkodzenia wynikające z napraw nieautoryzowanych przez firmę Dell nie są objęte gwarancją.
- PRZESTROGA:** Delikatnie obchodź się z elementami i kartami. Nie dotykaj komponentów ani styków karty. Trzymaj kartę za krawędzie lub metalowy wspornik. Trzymaj element za krawędzie, nie za styki.
- PRZESTROGA:** Przy odłączaniu kabla należy pociągnąć za wtyczkę lub uchwyt, a nie za sam kabel. Niektóre kable są wyposażone w złącza z zatrzaskami blokującymi - w przypadku odłączania kabla tego typu należy wcześniej przycisnąć zatrzaski. Pociągając za złącza, trzymaj je w linii prostej, aby uniknąć zagięcia styków. Ponadto przed podłączeniem kabla należy upewnić się, że oba złącza są prawidłowo zorientowane i nie są skrzywione.

△ **PRZESTROGA:** Aby uniknąć uszkodzenia komputera, wykonaj następujące czynności przed rozpoczęciem pracy wewnątrz komputera.

1. Aby uchronić obudowę komputera przed zarysowaniami, należy sprawdzić, czy powierzchnia robocza jest płaska i czysta.
2. Wyłącz komputer (zobacz [Wyłączanie komputera](#)) i wszelkie urządzenia peryferyjne.

△ **PRZESTROGA:** Aby odłączyć kabel sieciowy, należy najpierw odłączyć go od komputera, a następnie od urządzenia sieciowego.

3. Odłącz od komputera wszelkie kable telefoniczne oraz sieciowe.
4. Naciśnij i wysuń wszystkie zainstalowane karty z czytnika kart pamięci typu „7 w 1”.
5. Odłącz komputer oraz wszystkie podłączone urządzenia od gniazd elektrycznych.
6. Odłącz wszystkie urządzenia peryferyjne od komputera.

△ **PRZESTROGA:** Aby uniknąć uszkodzenia płyty systemowej, przed rozpoczęciem pracy wewnątrz komputera należy wyjąć główny akumulator (zobacz [Wyjmowanie akumulatora](#)).

7. Wyjmij akumulator (zobacz [Wyjmowanie akumulatora](#)).
8. Postaw komputer w normalnym położeniu, podnieś pokrywę wyświetlacza, a następnie naciśnij przycisk zasilania, aby odprowadzić ładunki elektryczne z płyty systemowej.

---


[Powrót do spisu treści](#)

[Powrót do spisu treści](#)

## Ładowanie systemu BIOS

### Dell™ Inspiron™ M301Z/N301Z. Instrukcja serwisowa

1. Włącz komputer.
2. Przejdź do witryny [support.dell.com/support/downloads](http://support.dell.com/support/downloads).
3. Kliknij polecenie **Select Model** (Wybierz model).
4. Odszukaj aktualizację systemu BIOS dla swojego komputera:


 **UWAGA:** Kod Service Tag znajduje się na etykiecie umieszczonej na spodzie komputera.

Jeśli kod Service Tag komputera jest dostępny:

- a. Kliknij pozycję **Enter a Service Tag** (Wprowadź kod Service Tag).
- b. Wpisz kod Service Tag komputera w polu **Enter a service tag** (Wprowadź kod Service Tag), kliknij przycisk **Go** (Przejdź), a następnie wykonaj [krok 5](#).

Jeśli kod Service Tag komputera nie jest dostępny:

- a. Wybierz typ produktu z listy **Select Your Product Family** (Wybierz rodzinę produktów).
- b. Wybierz markę produktu z listy **Select Your Product Line** (Wybierz linię produktów).
- c. Wybierz numer modelu produktu z listy **Select Your Product Model** (Wybierz model produktu).

 **UWAGA:** Aby po wybraniu jednego z modeli rozpocząć tę procedurę od początku, kliknij pozycję **Start Over** (Rozpocznij od nowa) na górze po prawej stronie.

- d. Kliknij przycisk **Confirm** (Potwierdź).
5. Zostanie wyświetlona lista wyników. Kliknij pozycję **BIOS**.
  6. Kliknij przycisk **Download Now** (Pobierz teraz), aby pobrać plik z najnowszą wersją systemu BIOS. Zostanie wyświetlone okno **File Download** (Pobieranie pliku).
  7. Kliknij przycisk **Save** (Zapisz), aby zapisać plik na pulpicie. Plik zostanie pobrany i zapisany na pulpicie.
  8. Po wyświetleniu okna **Download Complete** (Pobieranie ukończony) kliknij przycisk **Close** (Zamknij). Na pulpicie pojawi się ikona pliku o takim samym tytule jak nazwa pobranego pliku aktualizacji systemu BIOS.
  9. Kliknij dwukrotnie ikonę pobranego pliku na pulpicie i postępuj zgodnie z instrukcjami wyświetlanymi na ekranie.

---

[Powrót do spisu treści](#)



[Powrót do spisu treści](#)

## Wewnętrzna karta z interfejsem bezprzewodowym Bluetooth®

Dell™ Inspiron™ M301Z/N301Z. Instrukcja serwisowa

- [Wymywanie karty Bluetooth](#)
- [Wymiana karty Bluetooth](#)

**⚠ OSTRZEŻENIE:** Przed przystąpieniem do wykonywania czynności wymagających otwarcia obudowy komputera należy zapoznać się z instrukcjami dotyczącymi bezpieczeństwa dostarczonymi z komputerem. Więcej informacji o zasadach bezpieczeństwa znajduje się na stronie dotyczącej przestrzegania przepisów pod adresem [www.dell.com/regulatory\\_compliance](http://www.dell.com/regulatory_compliance).

**⚠ PRZESTROGA:** Naprawiać komputer może tylko przeszkolony pracownik serwisu. Uszkodzenia wynikające z napraw serwisowych nieautoryzowanych przez firmę Dell™ nie są objęte gwarancją.

**⚠ PRZESTROGA:** Aby uniknąć wyładowania elektrostatycznego, należy odprowadzać ładunki z ciała za pomocą opaski uziemiającej zakładanej na nadgarstek lub dotykając co pewien czas nielakierowanej metalowej powierzchni (np. złącza w komputerze).

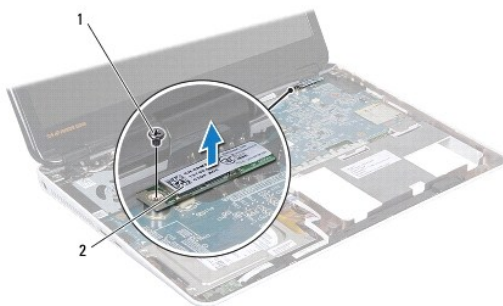
**⚠ PRZESTROGA:** Aby uniknąć uszkodzenia płyty systemowej, przed rozpoczęciem pracy wewnątrz komputera należy wyjąć główny akumulator (zobacz [Wymywanie akumulatora](#)).

Jeśli karta z interfejsem bezprzewodowym Bluetooth została zamówiona z komputerem, jest zainstalowana fabrycznie.

---

### Wymywanie karty Bluetooth

1. Wykonaj procedurę przedstawioną w rozdziale [Zanim zaczniesz](#).
2. Wymij akumulator (zobacz [Wymywanie akumulatora](#)).
3. Wymontuj pokrywę modułu (zobacz [Zdejmowanie pokrywy modułu](#)).
4. Wymontuj klawiaturę (zobacz [Wymywanie klawiatury](#)).
5. Wymontuj podparcie dłoni (zobacz [Demontaż podparcia dłoni](#)).
6. Wykręć wkręt mocujący kartę Bluetooth do płyty systemowej.
7. Wymij kartę Bluetooth, aby odłączyć ją od złącza na płycie systemowej.




1	wkręt	2	karta Bluetooth
---	-------	---	-----------------

---

### Wymiana karty Bluetooth

1. Wykonaj procedurę przedstawioną w rozdziale [Zanim zaczniesz](#).
2. Ustaw równo złącze karty Bluetooth względem złącza płyty systemowej i wciśnij w celu podłączenia karty Bluetooth do płyty systemowej.

3. Wkręć wkręt mocujący kartę Bluetooth do płyty systemowej.
4. Zainstaluj podparcie dłoni (zobacz [Instalowanie podparcia dłoni](#)).
5. Zainstaluj klawiaturę (zobacz [Wymiana klawiatury](#)).
6. Załóż pokrywę modułu (zobacz [Zakładanie pokrywy modułu](#)).
7. Zainstaluj akumulator (zobacz [Wymiana akumulatora](#)).

 **PRZESTROGA:** Przed włączeniem komputera należy przykręcić wszystkie wkręty i sprawdzić, czy żadne nieużywane wkręty nie pozostały wewnątrz komputera. Pomińnięcie tej czynności może spowodować uszkodzenie komputera.

---

[Powrót do spisu treści](#)

[Powrót do spisu treści](#)

## Kamera

### Dell™ Inspiron™ M301Z/N301Z. Instrukcja serwisowa

- [Wymontowywanie kamery](#)
- [Wymiana kamery](#)

**⚠ OSTRZEŻENIE:** Przed przystąpieniem do wykonywania czynności wymagających otwarcia obudowy komputera należy zapoznać się z instrukcjami dotyczącymi bezpieczeństwa dostarczonymi z komputerem. Więcej informacji o zasadach bezpieczeństwa znajduje się na stronie dotyczącej **przestrzegania przepisów pod adresem [www.dell.com/regulatory\\_compliance](http://www.dell.com/regulatory_compliance)**.

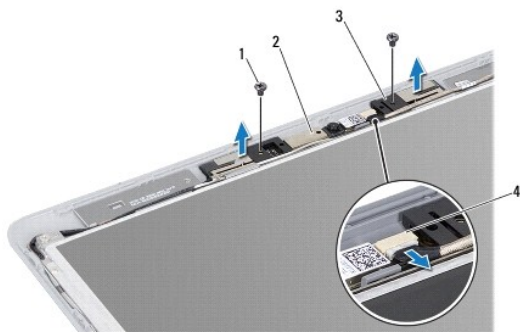
**⚠ PRZESTROGA:** Naprawiać komputer może tylko przeszkolony pracownik serwisu. Uszkodzenia wynikające z napraw serwisowych nieautoryzowanych przez firmę Dell™ **nie są** objęte gwarancją.

**⚠ PRZESTROGA:** Aby uniknąć wyładowania elektrostatycznego, należy odprowadzać ładunki z ciała za pomocą opaski uziemiającej zakładanej na nadgarstek lub dotykając co pewien czas nielakierowanej metalowej powierzchni (np. złącza w komputerze).

**⚠ PRZESTROGA:** Aby uniknąć uszkodzenia płyty systemowej, przed rozpoczęciem pracy wewnątrz komputera należy **wyjąć główny akumulator** (zobacz [Wymowanie akumulatora](#)).

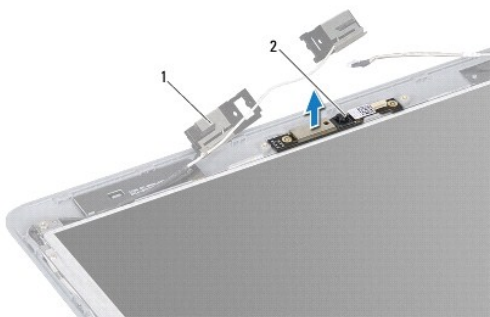
## Wymontowywanie kamery

1. Wykonaj procedurę przedstawioną w rozdziale [Zanim zaczniesz](#).
2. Wymontuj zespół wyświetlacza (zobacz [Wymontowywanie zespołu wyświetlacza](#)).
3. Wymontuj oprawę wyświetlacza (zobacz [Wymontowywanie oprawy wyświetlacza](#)).
4. Wykręć dwa wkręty mocujące antenę WLAN do pokrywy wyświetlacza.
5. Odłącz kabel kamery od złącza na module kamery.
6. Wyjmij antenę WLAN z panelu wyświetlacza.



1	wkręty (2)	2	moduł kamery
3	antena WLAN	4	złącze kabla kamery

7. Wyjmij moduł kamery z pokrywy wyświetlacza.



1	antena WLAN	2	moduł kamery
---	-------------	---	--------------

---

## Wymiana kamery

1. Wykonaj procedurę przedstawioną w rozdziale [Zanim zaczniesz](#).
2. Umieść moduł kamery na pokrywie wyświetlacza, używając punktów wyrównawczych.
3. Naciśnij moduł kamery, aby przymocować go do pokrywy wyświetlacza.
4. Umieść antenę WLAN na module kamery i wkręć dwa wkręty mocujące antenę do pokrywy wyświetlacza.
5. Podłącz kabel kamery do złącza w kamerze.
6. Zainstaluj oprawę wyświetlacza (zobacz [Wymiana oprawy wyświetlacza](#)).
7. Zainstaluj zespół wyświetlacza (zobacz [Instalowanie zespołu wyświetlacza](#)).

**⚠ PRZESTROGA:** Przed włączeniem komputera należy przykręcić wszystkie wkręty i sprawdzić, czy żadne nieużywane wkręty nie pozostały wewnątrz komputera. Pominięcie tej czynności może spowodować uszkodzenie komputera.

---

[Powrót do spisu treści](#)

[Powrót do spisu treści](#)

## Bateria pastylkowa

Dell™ Inspiron™ M301Z/N301Z. Instrukcja serwisowa

- [Wymywanie baterii pastylkowej](#)
- [Instalowanie baterii pastylkowej](#)

**⚠ OSTRZEŻENIE:** Przed przystąpieniem do wykonywania czynności wymagających otwarcia obudowy komputera należy zapoznać się z instrukcjami dotyczącymi bezpieczeństwa dostarczonymi z komputerem. Więcej informacji o zasadach bezpieczeństwa znajduje się na stronie dotyczącej **przestrzegania przepisów pod adresem [www.dell.com/regulatory\\_compliance](http://www.dell.com/regulatory_compliance)**.

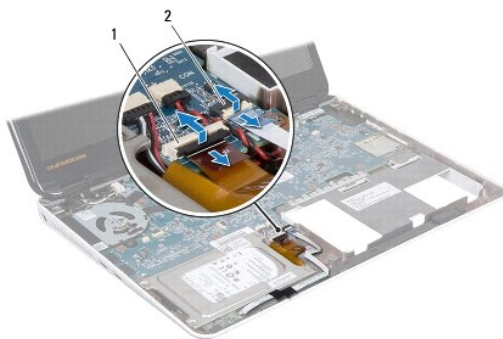
**⚠ PRZESTROGA:** Naprawiać komputer może tylko przeszkolony pracownik serwisu. Uszkodzenia wynikające z napraw serwisowych nieautoryzowanych przez firmę Dell™ **nie są** objęte gwarancją.

**⚠ PRZESTROGA:** Aby uniknąć wyładowania elektrostatycznego, należy odprowadzać ładunki z ciała za pomocą opaski uziemiającej zakładanej na nadgarstek lub dotykając co pewien czas nielakierowanej metalowej powierzchni (np. złącza w komputerze).

**⚠ PRZESTROGA:** Aby uniknąć uszkodzenia płyty systemowej, przed rozpoczęciem pracy wewnątrz komputera należy **wyjąć główny akumulator** (zobacz [Wymywanie akumulatora](#)).

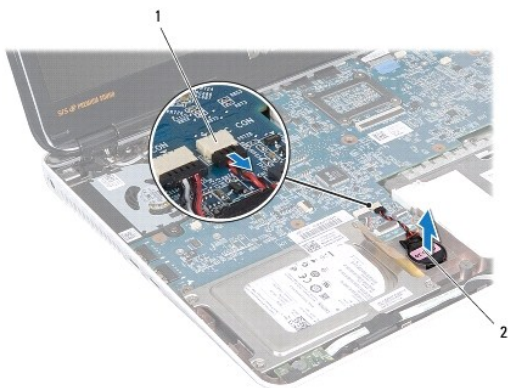
### Wymywanie baterii pastylkowej

1. Wykonaj procedurę przedstawioną w rozdziale [Zanim zaczniesz](#).
2. Wyjmij akumulator (zobacz [Wymywanie akumulatora](#)).
3. Wymontuj pokrywę modułu (zobacz [Zdejmowanie pokrywy modułu](#)).
4. Wymontuj klawiaturę (zobacz [Wymywanie klawiatury](#)).
5. Wymontuj podparcie dłoni (zobacz [Demontaż podparcia dłoni](#)).
6. Unieś zatrzask złącza i pociągnij za uchwyt, aby odłączyć kabel dysku twardego i kabel płytki lampek stanu urządzeń od złącza na płycie systemowej.



1	złącze kabla dysku twardego	2	złącze kabla lampek stanu urządzeń
---	-----------------------------	---	------------------------------------

7. Odłącz kabel baterii od złącza na płycie systemowej.
8. Bateria pastylkowa jest przyklejona do podstawy komputera. Przy użyciu plastikowego rysika podważ baterię pastylkową i wyjmij z gniazda na podstawie komputera.



1	złącze płyty systemowej	2	bateria pastylkowa
---	-------------------------	---	--------------------

## Instalowanie baterii pastylkowej

1. Wykonaj procedurę przedstawioną w rozdziale [Zanim zaczniesz](#).
2. Wciśnij baterię pastylkową stroną z klejem skierowaną w dół na miejsce w gnieździe na podstawie komputera.
3. Podłącz złącze kabla baterii do złącza na płycie systemowej.
4. Wsuń kabel dysku twardego i kabel płytki lampek stanu urządzeń do złączy na płycie systemowej. Wciśnij zatrzaski złączy, aby zabezpieczyć kable.
5. Zainstaluj podparcie dłoni (zobacz [Instalowanie podparcia dłoni](#)).
6. Zainstaluj klawiaturę (zobacz [Wymiana klawiatury](#)).
7. Załóż pokrywę modułu (zobacz [Zakładanie pokryw modułu](#)).
8. Zainstaluj akumulator (zobacz [Wymiana akumulatora](#)).

**PRZESTROGA:** Przed włączeniem komputera należy przykręcić wszystkie wkręty i sprawdzić, czy żadne nieużywane wkręty nie pozostały wewnątrz komputera. Pominięcie tej czynności może spowodować uszkodzenie komputera.

[Powrót do spisu treści](#)

[Powrót do spisu treści](#)

## Pokrywa modułu

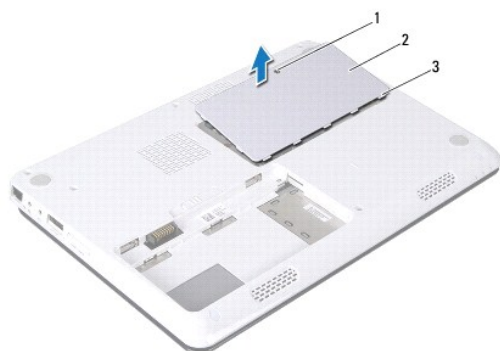
Dell™ Inspiron™ M301Z/N301Z. Instrukcja serwisowa

- [Zdejmowanie pokrywy modułu](#)
- [Zakładanie pokrywy modułu](#)

- ⚠ OSTRZEŻENIE:** Przed przystąpieniem do wykonywania czynności wymagających otwarcia obudowy komputera należy zapoznać się z instrukcjami dotyczącymi bezpieczeństwa dostarczonymi z komputerem. Więcej informacji o zasadach bezpieczeństwa znajduje się na stronie dotyczącej **przestrzegania przepisów pod adresem [www.dell.com/regulatory\\_compliance](http://www.dell.com/regulatory_compliance)**.
- ⚠ PRZESTROGA:** Naprawiać komputer może tylko przeszkolony pracownik serwisu. Uszkodzenia wynikające z napraw serwisowych nieautoryzowanych przez firmę Dell™ **nie są** objęte gwarancją.
- ⚠ PRZESTROGA:** Aby uniknąć wyładowania elektrostatycznego, należy odprowadzać ładunki z ciała za pomocą opaski uziemiającej zakładanej na nadgarstek lub dotykając co pewien czas nielakierowanej metalowej powierzchni (np. złącza w komputerze).
- ⚠ PRZESTROGA:** Aby uniknąć uszkodzenia płyty systemowej, przed rozpoczęciem pracy wewnątrz komputera należy **wyjąć główny akumulator** (zobacz [Wymywanie akumulatora](#)).

## Zdejmowanie pokrywy modułu

1. Wykonaj procedurę przedstawioną w rozdziale [Zanim zaczniesz](#).
2. Wyjmij akumulator (zobacz [Wymywanie akumulatora](#)).
3. Odkręć wkręt mocujący pokrywę do podstawy komputera.
4. Podnieś osłonę modułu z podstawy komputera.



1	wkręt mocujący	2	pokrywa modułu
3	zaczepy osłony modułu (5)		

## Zakładanie pokrywy modułu

1. Wykonaj procedurę przedstawioną w rozdziale [Zanim zaczniesz](#).
  2. Wsuń zaczepy na osłonie modułu do gniazd w podstawie komputera i delikatnie zatrzasknij osłonę modułu.
  3. Dokręć wkręt mocujący pokrywę modułu do podstawy komputera.
  4. Zainstaluj akumulator (zobacz [Wymiana akumulatora](#)).
- ⚠ PRZESTROGA:** Przed włączeniem komputera należy przykręcić wszystkie wkręty i sprawdzić, czy żadne nieużywane wkręty nie pozostały wewnątrz komputera. Pominięcie tej czynności może spowodować uszkodzenie komputera.

---

[Powrót do spisu treści](#)



[Powrót do spisu treści](#)

## Zespół radiatora procesora

Dell™ Inspiron™ M301Z/N301Z. Instrukcja serwisowa

- [Wymywanie zespołu radiatora procesora](#)
- [Instalowanie zespołu radiatora procesora](#)

**⚠ OSTRZEŻENIE:** Przed przystąpieniem do wykonywania czynności wymagających otwarcia obudowy komputera należy zapoznać się z instrukcjami dotyczącymi bezpieczeństwa dostarczonymi z komputerem. Więcej informacji o zasadach bezpieczeństwa znajduje się na stronie dotyczącej **przestrzegania przepisów pod adresem [www.dell.com/regulatory\\_compliance](http://www.dell.com/regulatory_compliance)**.

**⚠ OSTRZEŻENIE:** Jeśli zespół radiatora wymontowywany z komputera jest gorący, *nie należy dotykać* metalowej obudowy zespołu radiatora.

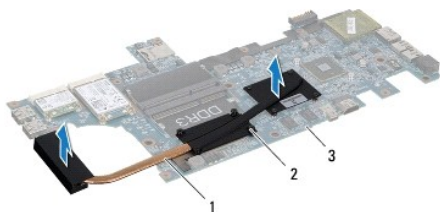
**⚠ PRZESTROGA:** Naprawiać komputer może tylko przeszkolony pracownik serwisu. Uszkodzenia wynikające z napraw serwisowych nieautoryzowanych przez firmę Dell™ **nie są** objęte gwarancją.

**⚠ PRZESTROGA:** Aby uniknąć wyładowania elektrostatycznego, należy odprowadzać ładunki z ciała za pomocą opaski uziemiającej zakładanej na nadgarstek lub dotykając co pewien czas nielakierowanej metalowej powierzchni (np. złącza w komputerze).

**⚠ PRZESTROGA:** Aby uniknąć uszkodzenia płyty systemowej, przed rozpoczęciem pracy wewnątrz komputera należy wyjąć **główny akumulator** (zobacz [Wymywanie akumulatora](#)).

## Wymywanie zespołu radiatora procesora

1. Wykonaj procedurę przedstawioną w rozdziale [Zanim zaczniesz](#).
2. Wykonaj instrukcje podane w punktach od [krok 2](#) do [krok 18](#) w sekcji [Wymywanie płyty systemowej](#).
3. Odkręć osiem wkrętów mocujących zespół radiatora procesora do płyty systemowej w odpowiedniej kolejności (pokazanej na zespole radiatora procesora).
4. Zdejmij zespół radiatora procesora z płyty systemowej.



1	zespół radiatora procesora	2	wkręty mocujące (8)
3	płyta systemowa		

## Instalowanie zespołu radiatora procesora

**⚠ UWAGA:** Jeśli jest instalowany wcześniej używany procesor i ten sam radiator, można użyć oryginalnej podkładki termoprzewodzącej. W przypadku wymiany procesora lub radiatora należy użyć podkładki termoprzewodzącej dostarczonej w zestawie, aby zapewnić właściwe odprowadzanie ciepła.

**⚠ UWAGA:** Poniższa procedura zakłada, że zespół radiatora procesora został uprzednio wymontowany, a użytkownik jest gotowy do jego wymiany.

1. Wykonaj procedurę przedstawioną w rozdziale [Zanim zaczniesz](#).
2. Wyrównaj osiem wkrętów mocujących na zespole radiatora procesora z otworami na wkręty na płycie systemowej, a następnie dokręć je w odpowiedniej kolejności (pokazanej na radiatorze procesora).
3. Wykonaj instrukcje podane w punktach od [krok 4](#) do [krok 20](#) w sekcji [Wymiana płyty systemowej](#).

△ **PRZESTROGA:** Przed włączeniem komputera należy przykręcić wszystkie wkręty i sprawdzić, czy żadne nieużywane wkręty nie pozostały wewnątrz komputera. Pominięcie tej czynności może spowodować uszkodzenie komputera.

---

[Powrót do spisu treści](#)

[Powrót do spisu treści](#)

## Wyświetlacz

Dell™ Inspiron™ M301Z/N301Z. Instrukcja serwisowa

- [Osłony zawiasów](#)
- [Zespół wyświetlacza](#)
- [Oprawa wyświetlacza](#)
- [Panel wyświetlacza](#)

**⚠ OSTRZEŻENIE:** Przed przystąpieniem do wykonywania czynności wymagających otwarcia obudowy komputera należy zapoznać się z instrukcjami dotyczącymi bezpieczeństwa dostarczonymi z komputerem. Więcej informacji o zasadach bezpieczeństwa znajduje się na stronie dotyczącej przestrzegania przepisów pod adresem [www.dell.com/regulatory\\_compliance](http://www.dell.com/regulatory_compliance).

**⚠ PRZESTROGA:** Naprawiać komputer może tylko przeszkolony pracownik serwisu. Uszkodzenia wynikające z napraw serwisowych nieautoryzowanych przez firmę Dell™ nie są objęte gwarancją.

**⚠ PRZESTROGA:** Aby uniknąć wyładowania elektrostatycznego, należy odprowadzać ładunki z ciała za pomocą opaski uziemiającej zakładanej na nadgarstek lub dotykając co pewien czas nielakierowanej metalowej powierzchni (np. złącza w komputerze).

**⚠ PRZESTROGA:** Aby uniknąć uszkodzenia płyty systemowej, przed rozpoczęciem pracy wewnątrz komputera należy wyjąć główny akumulator (zobacz [Wymywanie akumulatora](#)).

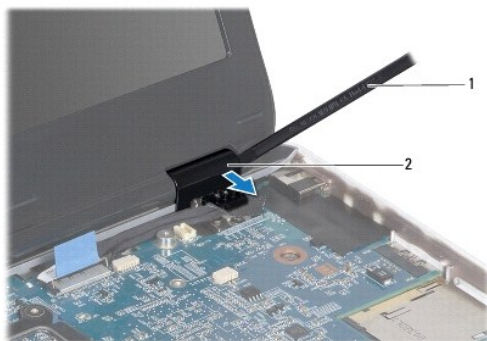
---

## Osłony zawiasów

### Zdejmowanie osłon zawiasów

**⚠ PRZESTROGA:** Osłony zawiasów są wyjątkowo delikatne. Należy uważać, aby nie uszkodzić osłon zawiasów podczas zdejmowania.

1. Wykonaj procedurę przedstawioną w rozdziale [Zanim zaczniesz](#).
2. Wyjmij akumulator (zobacz [Wymywanie akumulatora](#)).
3. Wymontuj pokrywę modułu (zobacz [Zdejmowanie pokrywy modułu](#)).
4. Wymontuj moduły pamięci (zobacz [Demontaż modułów pamięci](#)).
5. Wymontuj klawiaturę (zobacz [Wymywanie klawiatury](#)).
6. Wymontuj podparcie dłoni (zobacz [Demontaż podparcia dłoni](#)).
7. Wyjmij kartę Bluetooth (zobacz [Wymywanie karty Bluetooth](#)).
8. Przy użyciu plastikowego rysika wyjmij osłony zawiasów z zespołu wyświetlacza.



1	plastikowy rysik	2	osłony zawiasów (2)
---	------------------	---	---------------------

## Montowanie osłon zawiasów

1. Wykonaj procedurę przedstawioną w rozdziale [Zanim zaczniesz](#).
2. Umieść i wciśnij osłony zawiasów na miejsce nad zawiasami wyświetlacza.
3. Zainstaluj kartę Bluetooth (zobacz [Wymiana karty Bluetooth](#)).
4. Zainstaluj podparcie dłoni (zobacz [Instalowanie podparcia dłoni](#)).
5. Zainstaluj klawiaturę (zobacz [Wymiana klawiatury](#)).
6. Zainstaluj moduł (moduły) pamięci (zobacz [Instalowanie modułów pamięci](#)).
7. Załóż pokrywę modułu (zobacz [Zakładanie pokrywy modułu](#)).
8. Zainstaluj akumulator (zobacz [Wymiana akumulatora](#)).

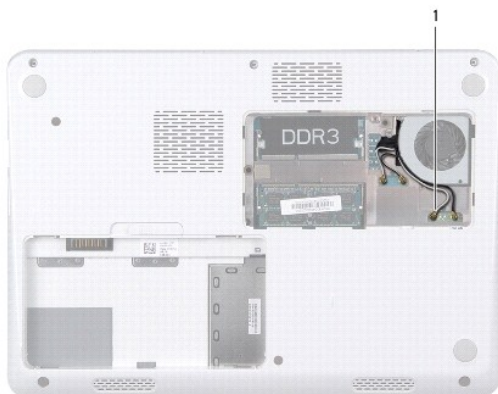
**PRZESTROGA:** Przed włączeniem komputera należy przykręcić wszystkie wkręty i sprawdzić, czy żadne nieużywane wkręty nie pozostały wewnątrz komputera. Pominięcie tej czynności może spowodować uszkodzenie komputera.

---

## Zespół wyświetlacza

### Wymontowywanie zespołu wyświetlacza

1. Wykonaj procedurę przedstawioną w rozdziale [Zanim zaczniesz](#).
2. Wyjmij akumulator (zobacz [Wymowanie akumulatora](#)).
3. Wymontuj pokrywę modułu (zobacz [Zdejmowanie pokrywy modułu](#)).
4. Wymontuj moduły pamięci (zobacz [Demontaż modułów pamięci](#)).
5. Wymontuj klawiaturę (zobacz [Wymowanie klawiatury](#)).
6. Wymontuj podparcie dłoni (zobacz [Demontaż podparcia dłoni](#)).
7. Odwróć komputer spodem do góry.
8. Odłącz kable antenowe karty Mini-Card od podstawy komputera.



9. Odwróć komputer i otwórz wyświetlacz, odchylając go najdalej, jak to możliwe.
10. Wyjmij kartę Bluetooth (zobacz [Wymywanie karty Bluetooth](#)).
11. Zdejmij osłony zawiasów (zobacz [Zdejmowanie osłon zawiasów](#)).
12. Odłącz kabel wyświetlacza i kabel kamery od złączy na płycie systemowej.
13. Zapamiętaj ułożenie kabli antenowych karty Mini-Card i wyjmij kable z prowadnic.
14. Wykręć sześć wkrętów (po trzy z każdej strony) mocujących zespół wyświetlacza do podstawy komputera.
15. Unieś zespół wyświetlacza i zdejmij go z podstawy komputera.



1	zespół wyświetlacza	2	wkręty (6)
3	złącze kabla kamery	4	złącze kabla wyświetlacza
5	kable antenowe karty Mini-Card		

## Instalowanie zespołu wyświetlacza

1. Wykonaj procedurę przedstawioną w rozdziale [Zanim zaczniesz](#).
2. Umieść zespół wyświetlacza na miejscu i wkręć sześć wkrętów (po trzy z każdej strony) mocujące zespół wyświetlacza do podstawy komputera.
3. Poprowadź kable antenowe karty Mini-Card przez prowadnice na podstawie komputera.
4. Załóż osłony zawiasów (zobacz [Montowanie osłon zawiasów](#)).
5. Podłącz kabel wyświetlacza i kabel kamery do złączy na płycie systemowej.
6. Zainstaluj kartę Bluetooth (zobacz [Wymiana karty Bluetooth](#)).
7. Zainstaluj podparcie dłoni (zobacz [Instalowanie podparcia dłoni](#)).
8. Zainstaluj klawiaturę (zobacz [Wymiana klawiatury](#)).

9. Odwróć komputer i podłącz kable antenowe do karty Mini-Card (zobacz [krok 7](#) w rozdziale [Wymiana kart Mini-Card](#)).
10. Zainstaluj moduły pamięci (zobacz [Instalowanie modułów pamięci](#)).
11. Załóż pokrywę modułu (zobacz [Zakładanie pokrywy modułu](#)).
12. Zainstaluj akumulator (zobacz [Wymiana akumulatora](#)).

△ **PRZESTROGA:** Przed włączeniem komputera należy przykręcić wszystkie wkręty i sprawdzić, czy żadne nieużywane wkręty nie pozostały wewnątrz komputera. Pomińnięcie tej czynności może spowodować uszkodzenie komputera.

---

## Oprawa wyświetlacza

### Wymontowywanie oprawy wyświetlacza

△ **PRZESTROGA:** Oprawa wyświetlacza jest bardzo delikatna. Podczas zdejmowania oprawy należy zachować ostrożność, aby jej nie uszkodzić.

1. Wykonaj procedurę przedstawioną w rozdziale [Zanim zaczniesz](#).
2. Wymontuj zespół wyświetlacza (zobacz [Wymontowywanie zespołu wyświetlacza](#)).
3. Końcami palców delikatnie unieś wewnętrzne krawędzie oprawy wyświetlacza, aby wyjąć ją z zespołu wyświetlacza.



1	oprawa wyświetlacza
---	---------------------

### Wymiana oprawy wyświetlacza

1. Wykonaj procedurę przedstawioną w rozdziale [Zanim zaczniesz](#).
2. Dopasuj oprawę wyświetlacza do panelu wyświetlacza i delikatnie zatrzasknij ją na miejscu. Sprawdź, czy kabel wyświetlacza i kabel kamery są poprowadzone przez część oprawy z zawiasem.
3. Zainstaluj zespół wyświetlacza (zobacz [Instalowanie zespołu wyświetlacza](#)).

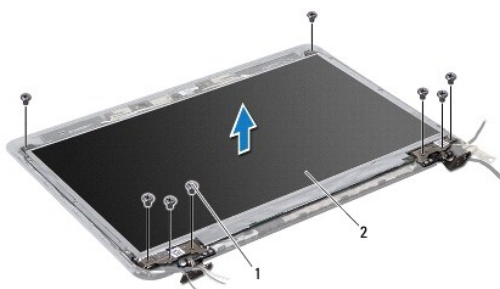
△ **PRZESTROGA:** Przed włączeniem komputera należy przykręcić wszystkie wkręty i sprawdzić, czy żadne nieużywane wkręty nie pozostały wewnątrz komputera. Pomińnięcie tej czynności może spowodować uszkodzenie komputera.

---

## Panel wyświetlacza

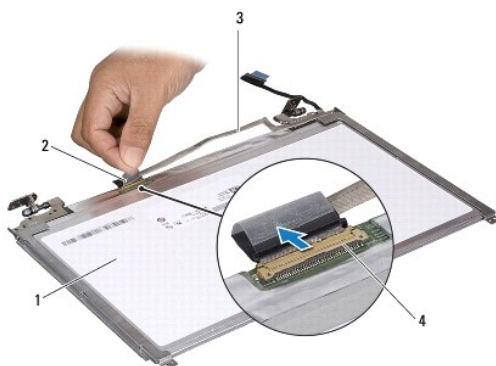
## Wymontowywanie panelu wyświetlacza

1. Wykonaj procedurę przedstawioną w rozdziale [Zanim zaczniesz](#).
2. Wymontuj zespół wyświetlacza (zobacz [Wymontowywanie zespołu wyświetlacza](#)).
3. Wymontuj oprawę wyświetlacza (zobacz [Wymontowywanie oprawy wyświetlacza](#)).
4. Wykręć osiem wkrętów mocujących panel wyświetlacza do pokrywy wyświetlacza.



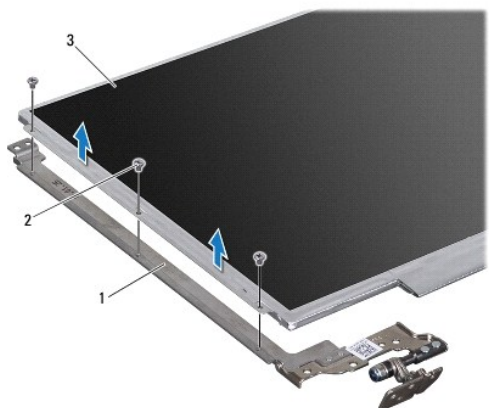
1	wkręty (8)	2	panel wyświetlacza
---	------------	---	--------------------

5. Unieś panel wyświetlacza i wyjmij go z pokrywy.
6. Odwróć panel wyświetlacza i ułóż na czystej powierzchni.
7. Zdejmij taśmę mocującą kabel wyświetlacza do złącza zespołu wyświetlacza, a następnie odłącz kabel wyświetlacza.



1	tylna część panelu wyświetlacza	2	taśma
3	kabel wyświetlacza	4	złącze karty wyświetlacza

8. Wykręć sześć wkrętów (trzy po każdej stronie) mocujących wsporniki panelu wyświetlacza do panelu wyświetlacza.



1	wsporniki panelu wyświetlacza (2)	2	wkręty (6)
3	panel wyświetlacza		

## Wymiana panelu wyświetlacza

1. Wykonaj procedurę przedstawioną w rozdziale [Zanim zaczniesz](#).
2. Wkręć sześć wkrętów (trzy po każdej stronie) mocujących wsporniki panelu wyświetlacza do panelu wyświetlacza.
3. Podłącz kabel wyświetlacza do złącza płytki wyświetlacza z tyłu panelu wyświetlacza i zabezpiecz kabel za pomocą taśmy samoprzylepnej.
4. Używając występów dopasowujących, prawidłowo umieść panel wyświetlacza w pokrywie wyświetlacza.
5. Wkręć osiem wkrętów mocujących panel wyświetlacza do pokrywy wyświetlacza.
6. Zainstaluj oprawę wyświetlacza (zobacz [Wymiana oprawy wyświetlacza](#)).
7. Zainstaluj zespół wyświetlacza (zobacz [Instalowanie zespołu wyświetlacza](#)).

**PRZESTROGA:** Przed włączeniem komputera należy przykręcić wszystkie wkręty i sprawdzić, czy żadne nieużywane wkręty nie pozostały wewnątrz komputera. Pominięcie tej czynności może spowodować uszkodzenie komputera.

---

[Powrót do spisu treści](#)



[Powrót do spisu treści](#)

## Wentylator procesora

Dell™ Inspiron™ M301Z/N301Z. Instrukcja serwisowa

- [Wymontowywanie zespołu wentylatora](#)
- [Instalowanie zespołu wentylatora](#)

**⚠ OSTRZEŻENIE:** Przed przystąpieniem do wykonywania czynności wymagających otwarcia obudowy komputera należy zapoznać się z instrukcjami dotyczącymi bezpieczeństwa dostarczonymi z komputerem. Więcej informacji o zasadach bezpieczeństwa znajduje się na stronie dotyczącej **przestrzegania przepisów pod adresem [www.dell.com/regulatory\\_compliance](http://www.dell.com/regulatory_compliance)**.

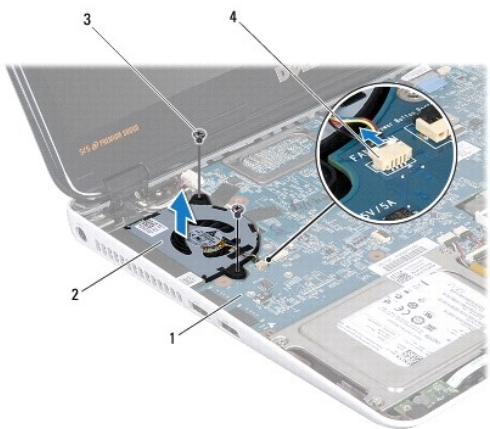
**⚠ PRZESTROGA:** Naprawiać komputer może tylko przeszkolony pracownik serwisu. Uszkodzenia wynikające z napraw serwisowych nieautoryzowanych przez firmę Dell™ **nie są** objęte gwarancją.

**⚠ PRZESTROGA:** Aby uniknąć wyładowania elektrostatycznego, należy odprowadzać ładunki z ciała za pomocą opaski uziemiającej zakładanej na nadgarstek lub dotykając co pewien czas nielakierowanej metalowej powierzchni (np. złącza w komputerze).

**⚠ PRZESTROGA:** Aby uniknąć uszkodzenia płyty systemowej, przed rozpoczęciem pracy wewnątrz komputera należy **wyjąć główny akumulator** (zobacz [Wymowanie akumulatora](#)).

## Wymontowywanie zespołu wentylatora


1. Wykonaj procedurę przedstawioną w rozdziale [Zanim zaczniesz](#).
2. Wyjmij akumulator (zobacz [Wymowanie akumulatora](#)).
3. Wymontuj pokrywę modułu (zobacz [Zdejmowanie pokrywy modułu](#)).
4. Wymontuj klawiaturę (zobacz [Wymowanie klawiatury](#)).
5. Wymontuj podparcie dłoni (zobacz [Demontaż podparcia dłoni](#)).
6. Odłącz kabel wentylatora procesora od złącza na płycie systemowej.
7. Wykręć dwa wkręty mocujące wentylator procesora do podstawy komputera.
8. Wyjmij wentylator procesora z podstawy komputera.



1	płyta systemowa	2	wentylator procesora
3	wkręty (2)	4	złącze płyty systemowej

## Instalowanie zespołu wentylatora

1. Wykonaj procedurę przedstawioną w rozdziale [Zanim zaczniesz](#).
2. Umieść wentylator procesora na podstawie komputera.
3. Wkręć dwa wkręty mocujące wentylator procesora do płyty systemowej.
4. Podłącz kabel wentylatora procesora do złącza na płycie systemowej.
5. Zainstaluj podparcie dłoni (zobacz [Instalowanie podparcia dłoni](#)).
6. Zainstaluj klawiaturę (zobacz [Wymiana klawiatury](#)).
7. Załóż pokrywę modułu (zobacz [Zakładanie pokrywy modułu](#)).
8. Zainstaluj akumulator (zobacz [Wymiana akumulatora](#)).

 **PRZESTROGA:** Przed włączeniem komputera należy przykręcić wszystkie wkręty i sprawdzić, czy żadne nieużywane wkręty nie pozostały wewnątrz komputera. Pomińcie tej czynności może spowodować uszkodzenie komputera.

---

[Powrót do spisu treści](#)

[Powrót do spisu treści](#)

## Zespół dysku twardego

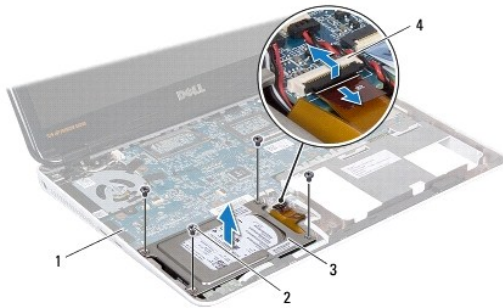
Dell™ Inspiron™ M301Z/N301Z. Instrukcja serwisowa

- [Wyjmowanie zespołu dysku twardego](#)
- [Wymiana zespołu dysku twardego](#)

- ⚠ **OSTRZEŻENIE:** Przed przystąpieniem do wykonywania czynności wymagających otwarcia obudowy komputera należy zapoznać się z instrukcjami dotyczącymi bezpieczeństwa dostarczonymi z komputerem. Więcej informacji o zasadach bezpieczeństwa znajduje się na stronie dotyczącej **przestrzegania przepisów pod adresem [www.dell.com/regulatory\\_compliance](http://www.dell.com/regulatory_compliance)**.
- ⚠ **OSTRZEŻENIE:** Wyjmując gorący dysk twardy z komputera, *nie należy dotykać* jego metalowej osłony.
- ⚠ **PRZESTROGA:** Naprawiać komputer może tylko przeszkolony pracownik serwisu. Uszkodzenia wynikające z napraw nieautoryzowanych przez firmę Dell nie są objęte gwarancją.
- ⚠ **PRZESTROGA:** Aby uniknąć wyładowania elektrostatycznego, należy odprowadzać ładunki z ciała za pomocą opaski uziemiającej zakładanej na nadgarstek lub dotykając co pewien czas nielakierowanej metalowej powierzchni (np. złącza w komputerze).
- ⚠ **PRZESTROGA:** Aby zapobiec utracie danych, przed przystąpieniem do wyjmowania dysku twardego należy wyłączyć komputer (zobacz [Wylączenie komputera](#)). Nie należy wyjmować dysku twardego, gdy komputer jest włączony albo w trybie uśpienia.
- ⚠ **PRZESTROGA:** Aby uniknąć uszkodzenia płyty systemowej, przed rozpoczęciem pracy wewnątrz komputera należy wyjąć **główny akumulator** (zobacz [Wyjmowanie akumulatora](#)).
- ⚠ **PRZESTROGA:** Dyski twarde są wyjątkowo delikatne. Z dyskiem twardym należy obchodzić się bardzo ostrożnie.
- ⚠ **UWAGA:** Firma Dell nie gwarantuje, że dyski kupowane gdzie indziej niż od firmy Dell będą pasowały do tego komputera, i nie udziela do nich pomocy technicznej.
- ⚠ **UWAGA:** W przypadku instalowania dysku twardego pochodzącego z innego źródła niż firma Dell, na nowym dysku twardym należy zainstalować system operacyjny, sterowniki i oprogramowanie narzędziowe (zobacz *Przewodnik po technologiach firmy Dell*).

## Wyjmowanie zespołu dysku twardego

1. Wykonaj procedurę przedstawioną w rozdziale [Zanim zaczniesz](#).
  2. Wyjmij akumulator (zobacz [Wyjmowanie akumulatora](#)).
  3. Wymontuj pokrywę modułu (zobacz [Zdejmowanie pokrywy modułu](#)).
  4. Wymontuj klawiaturę (zobacz [Wyjmowanie klawiatury](#)).
  5. Wymontuj podparcie dłoni (zobacz [Demontaż podparcia dłoni](#)).
  6. Wykręć cztery wkręty mocujące zespół dysku twardego do podstawy komputera.
  7. Unieś zatrzask złącza i pociągnij uchwyt, aby odłączyć kabel dysku twardego od złącza na płycie systemowej.
- ⚠ **PRZESTROGA:** Kiedy dysk twardy nie jest zainstalowany w komputerze, należy go przechowywać w ochronnym opakowaniu antystatycznym (zobacz „Ochrona przed wyładowaniami elektrostatycznymi” w instrukcjach bezpieczeństwa dostarczonych z komputerem).
8. Wyjmij zespół dysku twardego z podstawy komputera.



1	płyta systemowa	2	wkręty (4)
3	zespół dysku twardego	4	złącze kabla dysku twardego

9. Wykręć cztery wkręty mocujące wspornik do dysku twardego.
10. Wyjmij dysk twardy ze wspornika.
11. Ściągnij złącze przejściowe z dysku twardego.



1	wkręty (4)	2	złącze przejściowe
3	uchwyt dysku twardego	4	napęd dysku twardego

## Wymiana zespołu dysku twardego

1. Wykonaj procedurę przedstawioną w rozdziale [Zanim zaczniesz](#).
2. Wyjmij nowy dysk twardy z opakowania.  
Zachowaj oryginalne opakowanie na wypadek, gdyby trzeba było w przyszłości przechowywać lub transportować dysk twardy.
3. Podłącz złącze przejściowe do dysku twardego.
4. Umieść dysk twardy we wsporniku dysku twardego.
5. Wkręć cztery wkręty mocujące wspornik do dysku twardego.
6. Umieść zespół dysku twardego w podstawie komputera.
7. Wsuń kabel dysku twardego do złącza na płycie systemowej i naciśnij zatrzask na złączu, aby zabezpieczyć kabel.
8. Wkręć cztery wkręty mocujące zespół dysku twardego do podstawy komputera.

9. Zainstaluj podparcie dłoni (zobacz [Instalowanie podparcia dłoni](#)).
10. Zainstaluj klawiaturę (zobacz [Wymiana klawiatury](#)).
11. Załóż pokrywę modułu (zobacz [Zakładanie pokrywy modułu](#)).
12. Zainstaluj akumulator (zobacz [Wymiana akumulatora](#)).

**△ PRZESTROGA:** Przed włączeniem komputera należy przykręcić wszystkie wkręty i sprawdzić, czy żadne nieużywane wkręty nie pozostały wewnątrz komputera. Pominięcie tej czynności może spowodować uszkodzenie komputera.

13. W razie potrzeby zainstaluj w komputerze system operacyjny. Zobacz sekcję „Przywracanie systemu operacyjnego” w *Podręczniku konfiguracji*.
14. W razie potrzeby zainstaluj w komputerze sterowniki i oprogramowanie narzędziowe. Aby uzyskać więcej informacji, należy zapoznać się z *Przewodnikiem po technologiach firmy Dell*.

---

[Powrót do spisu treści](#)

[Powrót do spisu treści](#)

## Pokrywa środkowa

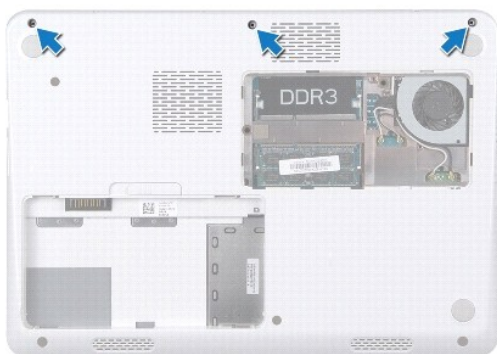
Dell™ Inspiron™ M301Z/N301Z. Instrukcja serwisowa

- [Zdejmowanie pokrywy środkowej](#)
- [Zakładanie pokrywy środkowej](#)

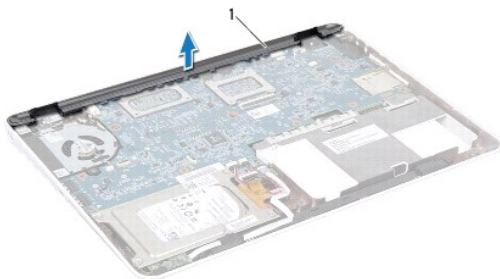
- ⚠ OSTRZEŻENIE:** Przed przystąpieniem do wykonywania czynności wymagających otwarcia obudowy komputera należy zapoznać się z instrukcjami dotyczącymi bezpieczeństwa dostarczonymi z komputerem. Więcej informacji o zasadach bezpieczeństwa znajduje się na stronie dotyczącej **przestrzegania przepisów pod adresem [www.dell.com/regulatory\\_compliance](http://www.dell.com/regulatory_compliance)**.
- ⚠ PRZESTROGA:** Aby uniknąć wyładowania elektrostatycznego, należy odprowadzać ładunki z ciała za pomocą opaski uziemiającej zakładanej na nadgarstek lub dotykając co pewien czas nielakierowanej metalowej powierzchni (np. złącza w komputerze).
- ⚠ PRZESTROGA:** Naprawiać komputer może tylko przeszkolony pracownik serwisu. Uszkodzenia wynikające z napraw serwisowych nieautoryzowanych przez firmę Dell™ **nie są** objęte gwarancją.
- ⚠ PRZESTROGA:** Aby uniknąć uszkodzenia płyty systemowej, przed rozpoczęciem pracy wewnątrz komputera należy **wyjąć główny akumulator** (zobacz [Wymywanie akumulatora](#)).
- 

### Zdejmowanie pokrywy środkowej

1. Wykonaj procedurę przedstawioną w rozdziale [Zanim zaczniesz](#).
2. Wyjmij akumulator (zobacz [Wymywanie akumulatora](#)).
3. Wymontuj pokrywę modułu (zobacz [Zdejmowanie pokrywy modułu](#)).
4. Wykręć trzy wkręty mocujące pokrywę środkową do podstawy komputera.



5. Odwróć komputer i otwórz wyświetlacz, odchylając go najdalej, jak to możliwe.
6. Wymontuj klawiaturę (zobacz [Wymywanie klawiatury](#)).
7. Wymontuj podparcie dłoni (zobacz [Demontaż podparcia dłoni](#)).
8. Wymontuj zespół wyświetlacza (zobacz [Wymontowywanie zespołu wyświetlacza](#)).
9. Zwolnij cztery zaczepy mocujące pokrywę środkową do podstawy komputera.
10. Zdejmij pokrywę środkową z podstawy komputera.



1	pokrywa środkowa
---	------------------

---

## Zakładanie pokrywy środkowej

1. Wykonaj procedurę przedstawioną w rozdziale [Zanim zaczniesz](#).
2. Wyrównaj zaczepy na pokrywie środkowej z gniazdami na podstawie komputera, a następnie delikatnie wciśnij pokrywę środkową na miejsce.
3. Zainstaluj zespół wyświetlacza (zobacz [Instalowanie zespołu wyświetlacza](#)).
4. Zainstaluj podparcie dłoni (zobacz [Instalowanie podparcia dłoni](#)).
5. Zainstaluj klawiaturę (zobacz [Wymiana klawiatury](#)).
6. Odwróć komputer spodem do góry.
7. Wkręć trzy wkręty mocujące pokrywę środkową do podstawy komputera.
8. Załóż pokrywę modułu (zobacz [Zakładanie pokrywy modułu](#)).
9. Zainstaluj akumulator (zobacz [Wymiana akumulatora](#)).

**PRZESTROGA:** Przed włączeniem komputera należy przykręcić wszystkie wkręty i sprawdzić, czy żadne nieużywane wkręty nie pozostały wewnątrz komputera. Pominięcie tej czynności może spowodować uszkodzenie komputera.

---

[Powrót do spisu treści](#)

[Powrót do spisu treści](#)

## Klawiatura

### Dell™ Inspiron™ M301Z/N301Z. Instrukcja serwisowa

- [Wymowanie klawiatury](#)
- [Wymiana klawiatury](#)

**OSTRZEŻENIE:** Przed przystąpieniem do wykonywania czynności wymagających otwarcia obudowy komputera należy zapoznać się z instrukcjami dotyczącymi bezpieczeństwa dostarczonymi z komputerem. Więcej informacji o zasadach bezpieczeństwa znajduje się na stronie dotyczącej **przestrzegania przepisów pod adresem [www.dell.com/regulatory\\_compliance](http://www.dell.com/regulatory_compliance)**.

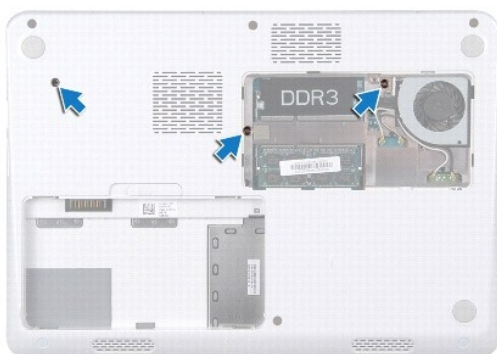
**PRZESTROGA:** Naprawiać komputer może tylko przeszkolony pracownik serwisu. Uszkodzenia wynikające z napraw serwisowych nieautoryzowanych przez firmę Dell™ **nie są** objęte gwarancją.

**PRZESTROGA:** Aby uniknąć wyładowania elektrostatycznego, należy odprowadzać ładunki z ciała za pomocą opaski uziemiającej zakładanej na nadgarstek lub dotykając co pewien czas nielakierowanej metalowej powierzchni (np. złącza w komputerze).

**PRZESTROGA:** Aby uniknąć uszkodzenia płyty systemowej, przed rozpoczęciem pracy wewnątrz komputera należy **wyjąć główny akumulator** (zobacz [Wymowanie akumulatora](#)).

## Wymowanie klawiatury

1. Wykonaj procedurę przedstawioną w rozdziale [Zanim zaczniesz](#).
2. Wyjmij akumulator (zobacz [Wymowanie akumulatora](#)).
3. Wymontuj pokrywę modułu (zobacz [Zdejmowanie pokrywy modułu](#)).
4. Wykręć trzy wkręty mocujące klawiaturę do podstawy komputera.



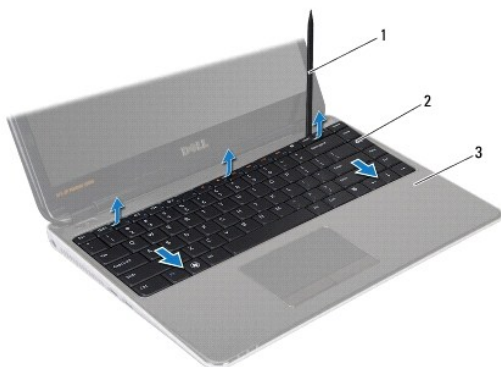
5. Odwróć komputer i otwórz wyświetlacz, odchylając go najdalej, jak to możliwe.

**PRZESTROGA:** Klawisze klawiatury są łamliwe, łatwo wypadają i ich włożenie na miejsce wymaga dużo czasu. Klawiaturę należy wyjmować i obchodzić się z nią ostrożnie.

**PRZESTROGA:** Klawiaturę należy wyjmować i obchodzić się z nią bardzo ostrożnie. Nieostrożne wykonywanie tych czynności może spowodować zarysowanie panelu wyświetlacza.

6. Wsuń plastikowy rysik między klawiaturę a podparcie dłoni, a następnie podważ i unieś klawiaturę, aby uwolnić ją z zaczepów w podparciu dłoni.





1	plastikowy rysik	2	klawiatura
3	podparcie dłoni		

7. Ostrożnie podnieś klawiaturę i wysuń zaczepy klawiatury z gniazd w podparciu dłoni.
8. Odwróć klawiaturę i umieść ją na podparciu dłoni.
9. Unieś zatrzask złącza i odłącz kabel klawiatury od złącza na płycie systemowej.
10. Zdejmij klawiaturę z podparcia dłoni.



1	złącze kabla klawiatury	2	klawiatura
---	-------------------------	---	------------

---

## Wymiana klawiatury

1. Wykonaj procedurę przedstawioną w rozdziale [Zanim zaczniesz](#).
2. Wsuń kabel klawiatury do złącza na płycie systemowej i naciśnij zatrzask na złączu, aby zamocować kabel klawiatury.
3. Wyrównaj zaczepy na dolnej części klawiatury z otworami w podparciu dłoni i opuść klawiaturę na miejsce.
4. Delikatnie naciśnij krawędzie klawiatury, aby zabezpieczyć ją pod zaczepami w podparciu dłoni.
5. Odwróć komputer i wkręć trzy wkręty mocujące klawiaturę do podstawy komputera.
6. Załóż pokrywę modułu (zobacz [Zakładanie pokrywy modułu](#)).
7. Zainstaluj akumulator (zobacz [Wymiana akumulatora](#)).

△ **PRZESTROGA:** Przed włączeniem komputera należy przykręcić wszystkie wkręty i sprawdzić, czy żadne nieużywane wkręty nie pozostały wewnątrz komputera. Pominięcie tej czynności może spowodować uszkodzenie komputera.

---

[Powrót do spisu treści](#)

[Powrót do spisu treści](#)

## Płytki lampek stanu urządzeń

Dell™ Inspiron™ M301Z/N301Z. Instrukcja serwisowa

- [Wymywanie płytki lampek stanu urządzeń](#)
- [Wymiana płytki lampek stanu urządzeń](#)

**⚠ OSTRZEŻENIE:** Przed przystąpieniem do wykonywania czynności wymagających otwarcia obudowy komputera należy zapoznać się z instrukcjami dotyczącymi bezpieczeństwa dostarczonymi z komputerem. Więcej informacji o zasadach bezpieczeństwa znajduje się na stronie dotyczącej przestrzegania przepisów pod adresem [www.dell.com/regulatory\\_compliance](http://www.dell.com/regulatory_compliance).

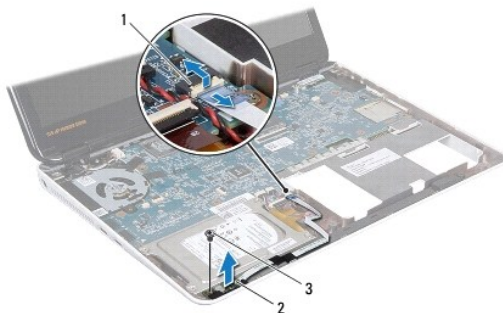
**⚠ PRZESTROGA:** Naprawiać komputer może tylko przeszkolony pracownik serwisu. Uszkodzenia wynikające z napraw serwisowych nieautoryzowanych przez firmę Dell™ nie są objęte gwarancją.

**⚠ PRZESTROGA:** Aby uniknąć wyładowania elektrostatycznego, należy odprowadzać ładunki z ciała za pomocą opaski uziemiającej zakładanej na nadgarstek lub dotykając co pewien czas nielakierowanej metalowej powierzchni (np. złącza w komputerze).

**⚠ PRZESTROGA:** Aby uniknąć uszkodzenia płyty systemowej, przed rozpoczęciem pracy wewnątrz komputera należy wyjąć główny akumulator (zobacz [Wymywanie akumulatora](#)).

## Wymywanie płytki lampek stanu urządzeń

1. Wykonaj procedurę przedstawioną w rozdziale [Zanim zaczniesz](#).
2. Wymij akumulator (zobacz [Wymywanie akumulatora](#)).
3. Wymontuj pokrywę modułu (zobacz [Zdejmowanie pokrywy modułu](#)).
4. Wymontuj klawiaturę (zobacz [Wymywanie klawiatury](#)).
5. Wymontuj podparcie dłoni (zobacz [Demontaż podparcia dłoni](#)).
6. Unieś zatrzask złącza i pociągnij uchwyt, aby odłączyć kabel płytki lampek stanu urządzeń od złącza na płycie systemowej.
7. Oderwij kabel płytki lampek stanu urządzeń, który jest przyklejony do głośnika.
8. Wykręć wkręt mocujący płytkę lampek stanu urządzeń do płyty głównej.
9. Wymij płytkę lampek stanu urządzeń wraz z czarną gąbką z podstawy komputera.




1	złącze kabla lampek stanu urządzeń	2	płytki lampek stanu urządzeń
3	wkręt		

## Wymiana płytki lampek stanu urządzeń

1. Wykonaj procedurę przedstawioną w rozdziale [Zanim zaczniesz](#).

2. Wyrównaj otwór wkrętu płytki lampek stanu z otworem wkrętu na podstawie komputera.
3. Wkręć wkręt mocujący płytkę lampek stanu urządzeń do podstawy komputera.
4. Wsuń kabel płytki lampek stanu do złącza na płycie systemowej i naciśnij zatrzask na złączu, aby zabezpieczyć kabel.
5. Dociśnij kabel płytki lampek stanu stroną z klejem skierowaną w dół do głośnika.
6. Zainstaluj podparcie dłoni (zobacz [Instalowanie podparcia dłoni](#)).
7. Zainstaluj klawiaturę (zobacz [Wymiana klawiatury](#)).
8. Załóż pokrywę modułu (zobacz [Zakładanie pokrywy modułu](#)).
9. Zainstaluj akumulator (zobacz [Wymiana akumulatora](#)).

 **PRZESTROGA:** Przed włączeniem komputera należy przykręcić wszystkie wkręty i sprawdzić, czy żadne nieużywane wkręty nie pozostały wewnątrz komputera. Pominięcie tej czynności może spowodować uszkodzenie komputera.

---

[Powrót do spisu treści](#)

[Powrót do spisu treści](#)

## Moduły pamięci

Dell™ Inspiron™ M301Z/N301Z. Instrukcja serwisowa

- [Demontaż modułów pamięci](#)
- [Instalowanie modułów pamięci](#)

**OSTRZEŻENIE:** Przed przystąpieniem do wykonywania czynności wymagających otwarcia obudowy komputera należy zapoznać się z instrukcjami dotyczącymi bezpieczeństwa dostarczonymi z komputerem. Więcej informacji o zasadach bezpieczeństwa znajduje się na stronie dotyczącej **przestrzegania przepisów pod adresem [www.dell.com/regulatory\\_compliance](http://www.dell.com/regulatory_compliance)**.

**PRZESTROGA:** Naprawiać komputer może tylko przeszkolony pracownik serwisu. Uszkodzenia wynikające z napraw serwisowych nieautoryzowanych przez firmę Dell™ **nie są objęte gwarancją**.

**PRZESTROGA:** Aby uniknąć wyładowania elektrostatycznego, należy odprowadzać ładunki z ciała za pomocą opaski uziemiającej zakładanej na nadgarstek lub dotykając co pewien czas nielakierowanej metalowej powierzchni (np. złącza w komputerze).

**PRZESTROGA:** Aby uniknąć uszkodzenia płyty systemowej, przed rozpoczęciem pracy wewnątrz komputera należy **wyjąć główny akumulator** (zobacz [Wymowanie akumulatora](#)).

Pojemność pamięci w komputerze można zwiększyć przez zainstalowanie na płycie systemowej modułów pamięci. Więcej informacji o obsługiwanej pamięci można znaleźć w rozdziale „Specyfikacje” w podręczniku *Instrukcja konfiguracji* dostarczonej wraz z komputerem lub na witrynie [support.dell.com/manuals](http://support.dell.com/manuals).

**UWAGA:** Moduły pamięci zakupione w firmie Dell™ są objęte tą samą gwarancją co komputer.

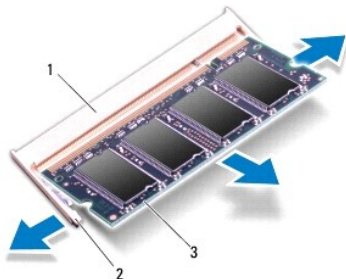
Komputer jest wyposażony w dwa gniazda SODIMM. Dostęp do tych gniazd jest możliwy od spodu komputera.

## Demontaż modułów pamięci

1. Wykonaj procedurę przedstawioną w rozdziale [Zanim zaczniesz](#).
2. Wyjmij akumulator (zobacz [Wymowanie akumulatora](#)).
3. Wymontuj pokrywę modułu (zobacz [Zdejmowanie pokrywy modułu](#)).

**PRZESTROGA:** Aby zapobiec uszkodzeniu złącza modułu pamięci, **nie należy używać żadnych narzędzi do rozchylania zatrzasków zabezpieczających moduł pamięci**.

4. Ostrożnie rozciągnij palcami zatrzaski zabezpieczające, znajdujące się na końcach każdego złącza modułu pamięci, aż moduł odskoczy.
5. Wyjmij moduł pamięci ze złącza modułu pamięci.



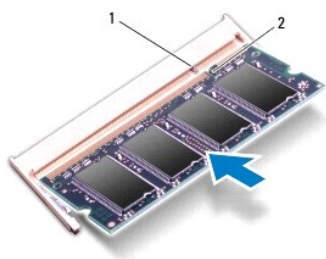
1	złącze modułu pamięci	2	zatrzaski zabezpieczające (2)
3	moduł pamięci		

## Instalowanie modułów pamięci

**PRZESTROGA:** Jeśli moduły pamięci są instalowane w obu złączach, moduł w dolnym złączu należy zainstalować przed zainstalowaniem drugiego modułu w złączu górnym.

1. Wykonaj procedurę przedstawioną w rozdziale [Zanim zaczniesz](#).
2. Ustaw wycięcie modułu pamięci równo z wypustką w złączu modułu pamięci.
3. Zdecydowanie wsuń moduł pamięci do gniazda pod kątem 45 stopni i obróć w dół, aż do jego zatrzaśnięcia. Jeśli nie usłyszysz kliknięcia, wyjmij moduł pamięci i zainstaluj go ponownie.

**UWAGA:** Nieprawidłowe zainstalowanie modułu pamięci może uniemożliwić uruchomienie komputera.



1	wypustka	2	szczelina
---	----------	---	-----------

4. Załóż pokrywę modułu (zobacz [Zakładanie pokrywy modułu](#)).
5. Zainstaluj akumulator (zobacz [Wymiana akumulatora](#)). Podłącz zasilacz do komputera i gniazdka elektrycznego.
6. Włącz komputer.

Podczas uruchamiania komputera zainstalowana pamięć zostanie wykryta i nastąpi automatyczna aktualizacja informacji o konfiguracji systemu.

Aby potwierdzić ilość pamięci zainstalowanej w komputerze:

Windows Vista®:

Kliknij kolejno Start  → Pomoc i obsługa techniczna → System operacyjny Dell.

Windows® 7:

Wybierz z menu systemu Start  → Panel sterowania → System i zabezpieczenia → System.

---

[Powrót do spisu treści](#)

[Powrót do spisu treści](#)

## Bezprzewodowe karty Mini-Card

Dell™ Inspiron™ M301Z/N301Z. Instrukcja serwisowa

- [Wymywanie kart Mini-Card](#)
- [Wymiana kart Mini-Card](#)

- ⚠ OSTRZEŻENIE:** Przed przystąpieniem do wykonywania czynności wymagających otwarcia obudowy komputera należy zapoznać się z instrukcjami dotyczącymi bezpieczeństwa dostarczonymi z komputerem. Więcej informacji o zasadach bezpieczeństwa znajduje się na stronie dotyczącej przestrzegania przepisów pod adresem [www.dell.com/regulatory\\_compliance](http://www.dell.com/regulatory_compliance).
- ⚠ PRZESTROGA:** Naprawiać komputer może tylko przeszkolony pracownik serwisu. Uszkodzenia wynikające z napraw serwisowych nieautoryzowanych przez firmę Dell™ nie są objęte gwarancją.
- ⚠ PRZESTROGA:** Aby uniknąć wyładowania elektrostatycznego, należy odprowadzać ładunki z ciała za pomocą opaski uziemiającej zakładanej na nadgarstek lub dotykając co pewien czas nielakierowanej metalowej powierzchni (np. złącza w komputerze).
- ⚠ PRZESTROGA:** Aby uniknąć uszkodzenia płyty systemowej, przed rozpoczęciem pracy wewnątrz komputera należy wyjąć główny akumulator (zobacz [Wymywanie akumulatora](#)).
- ⚠ PRZESTROGA:** Kiedy karta Mini-Card nie jest zainstalowana w komputerze, należy ją przechowywać w ochronnym opakowaniu antystatycznym (zobacz „Ochrona przed wyładowaniami elektrostatycznymi” w instrukcjach bezpieczeństwa dostarczonych z komputerem).
- 🔧 UWAGA:** Firma Dell nie gwarantuje, że karty Mini-Card pochodzące z innych źródeł niż z firmy Dell będą pasowały do tego komputera i nie zapewnią dla nich pomocy technicznej.

Jeśli kartę Mini-Card zamówiono z komputerem, jest zainstalowana fabrycznie.

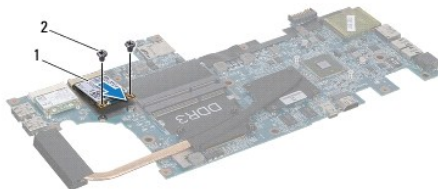
Komputer jest wyposażony w jedno gniazdo pełnowymiarowej karty Mini-Card oraz jedno gniazdo połówkowej karty Mini-Card:

- 1 Jedno gniazdo pełnowymiarowej karty Mini-Card - do obsługi komórkowej sieci szerokopasmowej, bezprzewodowej sieci rozległej (WWAN) lub karty tunera TV
- 1 Jedno gniazdo połówkowej karty Mini-Card - do obsługi bezprzewodowej sieci lokalnej (WLAN) lub sieci standardu Worldwide Interoperability for Microwave Access (WiMax)

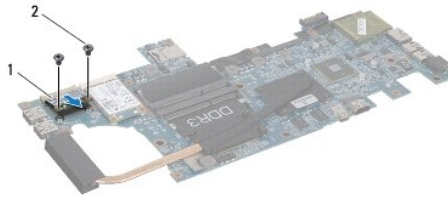
**🔧 UWAGA:** W zależności od konfiguracji zakupionego komputera w gniazdach kart Mini-Card mogą już być zainstalowane karty Mini-Card.

## Wymywanie kart Mini-Card

1. Wykonaj procedurę przedstawioną w rozdziale [Zanim zaczniesz](#).
  2. Wyjmij akumulator (zobacz [Wymywanie akumulatora](#)).
  3. Wykonaj instrukcje podane w punktach od [krok 3](#) do [krok 18](#) w sekcji [Wymywanie płyty systemowej](#).
  4. Wykręć cztery wkręty (po dwa na każdej karcie Mini-Card) mocujące karty pełnowymiarową i połówkową do złącza na płycie systemowej.
- 🔧 UWAGA:** W gnieździe pełnowymiarowej karty Mini-Card może znajdować się jednocześnie albo jedna karta WWAN albo jedna karta tunera TV.
5. Wyjmij kartę Mini-Card ze złącza na płycie systemowej.



1	pełnowymiarowa karta Mini-Card	2	wkręty (2)
---	--------------------------------	---	------------



- |   |                           |   |            |
|---|---------------------------|---|------------|
| 1 | połówkowa karta Mini-Card | 2 | wkręty (2) |
|---|---------------------------|---|------------|

## Wymiana kart Mini-Card

- Wykonaj procedurę przedstawioną w rozdziale [Zanim zaczniesz](#).
- Wyjmij nową kartę Mini-Card z opakowania.

**PRZESTROGA:** Aby włożyć kartę do złącza, należy ją **mocno i równomiernie nacisnąć**. W przypadku użycia nadmiernej siły można zniszczyć złącze.

**PRZESTROGA:** Budowa złączy uniemożliwia nieprawidłowe włożenie karty. W przypadku wycucia oporu należy sprawdzić złącza na karcie oraz na płycie systemowej i prawidłowo ustawić kartę.

**PRZESTROGA:** Aby uniknąć uszkodzenia karty Mini-Card, nie należy umieszczać pod kartą żadnych kabli.

- Włóż kartę Mini-Card pod kątem 45 stopni do odpowiednio oznaczonego złącza na płycie systemowej. Złącze karty sieci WLAN jest na przykład oznaczone etykietą **WLAN** itd.
- Wciśnij drugi koniec karty Mini-Card do gniazda na płycie systemowej i wkręć cztery wkręty (po dwie na każdą kartę Mini-Card) mocujące karty Mini-Card do płyty systemowej.
- Odwróć płytę systemową.
- Wykonaj instrukcje podane w punktach od [krok 5](#) do [krok 18](#) w sekcji [Wymiana płyty systemowej](#).
- Podłącz odpowiednie kable antenowe do instalowanej karty Mini-Card. W poniższej tabeli przedstawiono schematy kolorów kabli antenowych poszczególnych kart Mini-Card obsługiwanych w komputerze.

Złącza na karcie Mini-Card	Schemat kolorów kabla antenowego
<b>Karta sieci WWAN (2 kable antenowe)</b>	
Kabel główny WWAN (biały trójkąt)	biały z szarym prążkiem
Kabel pomocniczy WWAN (czarny trójkąt)	czarny z szarym prążkiem
<b>WLAN (2 kable antenowe)</b>	
Kabel główny WLAN (biały trójkąt)	biały
Kabel pomocniczy WLAN (czarny trójkąt)	czarny
Tuner TV (1 kabel antenowy)	czarny

- Nie używane kable antenowe zabezpiecz nakładką ochronną z mylaru.
- Założ pokrywę modułu (zobacz [Zakładanie pokrywy modułu](#)).
- Zainstaluj akumulator (zobacz [Wymiana akumulatora](#)).
- Zainstaluj wymagane sterowniki i oprogramowanie narzędziowe w komputerze. Aby uzyskać więcej informacji, należy zapoznać się z *Przewodnikiem po technologiach firmy Dell*.

**UWAGA:** Jeśli instalowana karta do obsługi komunikacji pochodzi z innego źródła niż firma Dell, należy zainstalować odpowiednie sterowniki i programy narzędziowe. Aby uzyskać więcej informacji o sterownikach, należy zapoznać się z *Przewodnikiem po technologiach firmy Dell*.



[Powrót do spisu treści](#)

[Powrót do spisu treści](#)

## Podparcie dłoni

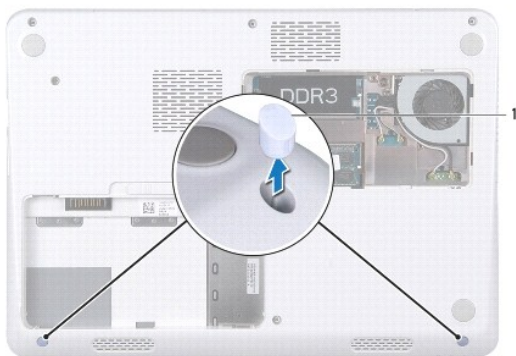
Dell™ Inspiron™ M301Z/N301Z. Instrukcja serwisowa

- [Demontaż podparcia dłoni](#)
- [Instalowanie podparcia dłoni](#)

- ⚠ OSTRZEŻENIE:** Przed przystąpieniem do wykonywania czynności wymagających otwarcia obudowy komputera należy zapoznać się z instrukcjami dotyczącymi bezpieczeństwa dostarczonymi z komputerem. Więcej informacji o zasadach bezpieczeństwa znajduje się na stronie dotyczącej **przestrzegania przepisów pod adresem [www.dell.com/regulatory\\_compliance](http://www.dell.com/regulatory_compliance)**.
- ⚠ PRZESTROGA:** Aby uniknąć wyładowania elektrostatycznego, należy odprowadzać ładunki z ciała za pomocą opaski uziemiającej zakładanej na nadgarstek lub dotykając co pewien czas nielakierowanej metalowej powierzchni (np. złącza w komputerze).
- ⚠ PRZESTROGA:** Naprawiać komputer może tylko przeszkolony pracownik serwisu. Uszkodzenia wynikające z napraw serwisowych nieautoryzowanych przez firmę Dell™ **nie są** objęte gwarancją.
- ⚠ PRZESTROGA:** Aby uniknąć uszkodzenia płyty systemowej, przed rozpoczęciem pracy wewnątrz komputera należy **wyjąć główny akumulator** (zobacz [Wymowanie akumulatora](#)).

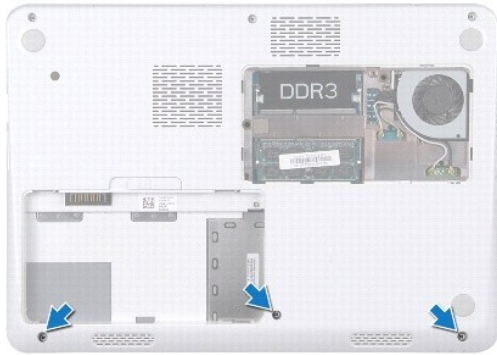
### Demontaż podparcia dłoni

1. Wykonaj procedurę przedstawioną w rozdziale [Zanim zaczniesz](#).
2. Wyjmij akumulator (zobacz [Wymowanie akumulatora](#)).
3. Wymontuj pokrywę modułu (zobacz [Zdejmowanie pokrywy modułu](#)).
4. Wymontuj klawiaturę (zobacz [Wymowanie klawiatury](#)).
5. Odwróć komputer spodem do góry.
6. Za pomocą plastikowego rysika usuń dwie gumowe zaślepki przykrywające wkręty mocujące podparcie dłoni do podstawy komputera.

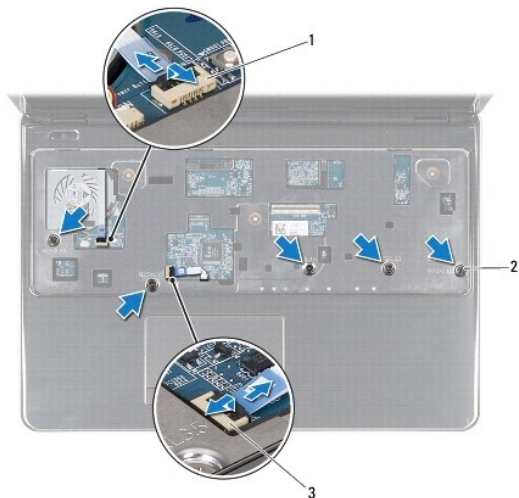


1	gumowe zaślepki (2)
---	---------------------

7. Wykręć trzy wkręty mocujące podparcie dłoni do podstawy komputera.



8. Odwróć komputer i otwórz wyświetlacz, odchylając go najdalej, jak to możliwe.
9. Wykręć pięć wkrętów mocujących podparcie dłoni do płyty systemowej.
10. Unieś zatrzask złącza i pociągnij za uchwyt, aby odłączyć kabel tabliczki dotykowej i kabel płytki przycisku zasilania od złączy na płycie systemowej.



1	złącze kabla płytki przycisku zasilania	2	wkręty (5)
3	złącze kabla tabliczki dotykowej		

**PRZESTROGA:** Ostrożnie oddziel podparcie dłoni od podstawy komputera, uważając aby nie uszkodzić podparcia.

11. Wsuń plastikowy rysik pomiędzy podstawę komputera a podparcie dłoni i podważ podparcie dłoni.



1	oparcie dla dłoni	2	plastikowy rysik
---	-------------------	---	------------------

---

## Instalowanie podparcia dłoni

1. Wykonaj procedurę przedstawioną w rozdziale [Zanim zaczniesz](#).
2. Umieść podparcie dłoni na podstawie komputera i delikatnie wciśnij je na miejsce.
3. Wsuń kabel tabliczki dotykowej i kabel przycisku zasilania do złączy na płycie systemowej, a następnie naciśnij zatrzaski złącza, aby zabezpieczyć kable.
4. Wkręć pięć wkrętów mocujących podparcie dłoni do płyty systemowej.
5. Zainstaluj klawiaturę (zobacz [Wymiana klawiatury](#)).
6. Odwróć komputer i wkręć trzy wkręty mocujące podparcie dłoni do podstawy komputera.
7. Włóż dwie gumowe zaślepki przykrywające wkręty mocujące podparcie dłoni do podstawy komputera.
8. Załóż pokrywę modułu (zobacz [Zakładanie pokrywy modułu](#)).
9. Zainstaluj akumulator (zobacz [Wymiana akumulatora](#)).

**⚠ PRZESTROGA:** Przed włączeniem komputera należy przykręcić wszystkie wkręty i sprawdzić, czy żadne nieużywane wkręty nie pozostały wewnątrz komputera. Pominięcie tej czynności może spowodować uszkodzenie komputera.

---

[Powrót do spisu treści](#)

[Powrót do spisu treści](#)

## Płytki przycisku zasilania

Dell™ Inspiron™ M301Z/N301Z. Instrukcja serwisowa

- [Wymontowywanie płyty przycisku zasilania](#)
- [Instalowanie płyty przycisku zasilania](#)

**OSTRZEŻENIE:** Przed przystąpieniem do wykonywania czynności wymagających otwarcia obudowy komputera należy zapoznać się z instrukcjami dotyczącymi bezpieczeństwa dostarczonymi z komputerem. Więcej informacji o zasadach bezpieczeństwa znajduje się na stronie dotyczącej **przestrzegania przepisów pod adresem [www.dell.com/regulatory\\_compliance](http://www.dell.com/regulatory_compliance)**.

**PRZESTROGA:** Naprawiać komputer może tylko przeszkolony pracownik serwisu. Uszkodzenia wynikające z napraw serwisowych nieautoryzowanych przez firmę Dell™ **nie są** objęte gwarancją.

**PRZESTROGA:** Aby uniknąć wyładowania elektrostatycznego, należy odprowadzać ładunki z ciała za pomocą opaski uziemiającej zakładanej na nadgarstek lub dotykając co pewien czas nielakierowanej metalowej powierzchni.

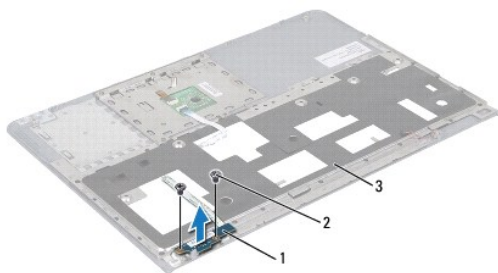
**PRZESTROGA:** Aby uniknąć uszkodzenia płyty systemowej, przed rozpoczęciem pracy wewnątrz komputera należy **wyjąć główny akumulator** (zobacz [Wymywanie akumulatora](#)).

## Wymontowywanie płyty przycisku zasilania

1. Wykonaj procedurę przedstawioną w rozdziale [Zanim zaczniesz](#).
2. Wyjmij akumulator (zobacz [Wymywanie akumulatora](#)).
3. Wymontuj pokrywę modułu (zobacz [Zdejmowanie pokrywy modułu](#)).
4. Wymontuj klawiaturę (zobacz [Wymywanie klawiatury](#)).
5. Wymontuj podparcie dłoni (zobacz [Demontaż podparcia dłoni](#)).
6. Odwróć podparcie dłoni.
7. Wykręć dwa wkręty mocujące zespół przycisku zasilania do podparcia dłoni.

**PRZESTROGA:** Podczas zdejmowania płytki przycisku zasilania należy zachować **szczególną ostrożność**. Płytki jest bardzo delikatna.

8. Wyjmij płytkę przycisku zasilania z podparcia dłoni.




1	płytki przycisku zasilania	2	wkręty (2)
3	podparcie dłoni		

## Instalowanie płyty przycisku zasilania

1. Wykonaj procedurę przedstawioną w rozdziale [Zanim zaczniesz](#).

2. Umieść płytkę przycisku zasilania w podparciu dłoni i wkręć dwa wkręty mocujące płytkę do zespołu podparcia dłoni.
3. Odwróć podparcie dłoni.
4. Zainstaluj podparcie dłoni (zobacz [Instalowanie podparcia dłoni](#)).
5. Zainstaluj klawiaturę (zobacz [Wymiana klawiatury](#)).
6. Załóż pokrywę modułu (zobacz [Zakładanie pokrywy modułu](#)).
7. Zainstaluj akumulator (zobacz [Wymiana akumulatora](#)).

 **PRZESTROGA:** Przed włączeniem komputera należy przykręcić wszystkie wkręty i sprawdzić, czy żadne nieużywane wkręty nie pozostały wewnątrz komputera. Pominięcie tej czynności może spowodować uszkodzenie komputera.

---

[Powrót do spisu treści](#)

[Powrót do spisu treści](#)

## Głośniki

### Dell™ Inspiron™ M301Z/N301Z. Instrukcja serwisowa

- [Demontaż głośnika](#)
- [Montaż głośnika](#)

**⚠ OSTRZEŻENIE:** Przed przystąpieniem do wykonywania czynności wymagających otwarcia obudowy komputera należy zapoznać się z instrukcjami dotyczącymi bezpieczeństwa dostarczonymi z komputerem. Więcej informacji o zasadach bezpieczeństwa znajduje się na stronie dotyczącej **przestrzegania przepisów pod adresem [www.dell.com/regulatory\\_compliance](http://www.dell.com/regulatory_compliance)**.

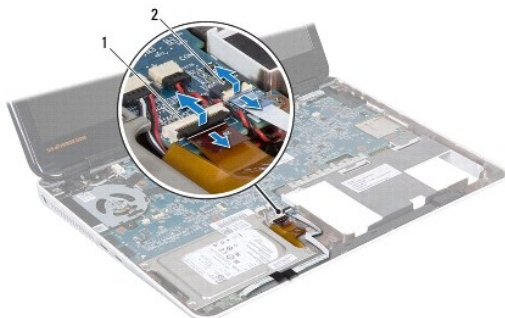
**⚠ PRZESTROGA:** Naprawiać komputer może tylko przeszkolony pracownik serwisu. Uszkodzenia wynikające z napraw serwisowych nieautoryzowanych przez firmę Dell™ **nie są** objęte gwarancją.

**⚠ PRZESTROGA:** Aby uniknąć wyładowania elektrostatycznego, należy odprowadzać ładunki z ciała za pomocą opaski uziemiającej zakładanej na nadgarstek lub dotykając co pewien czas nielakierowanej metalowej powierzchni (np. złącza w komputerze).

**⚠ PRZESTROGA:** Aby uniknąć uszkodzenia płyty systemowej, przed rozpoczęciem pracy wewnątrz komputera należy **wyjąć główny akumulator** (zobacz [Wymowanie akumulatora](#)).

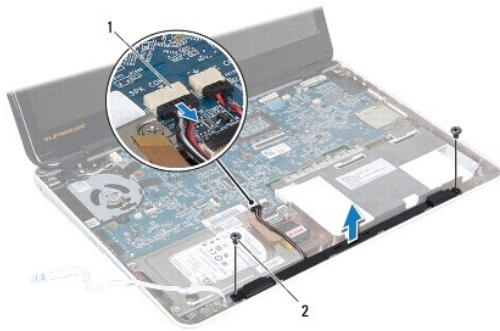
## Demontaż głośnika

1. Wykonaj procedurę przedstawioną w rozdziale [Zanim zaczniesz](#).
2. Wyjmij akumulator (zobacz [Wymowanie akumulatora](#)).
3. Wymontuj pokrywę modułu (zobacz [Zdejmowanie pokrywy modułu](#)).
4. Wymontuj klawiaturę (zobacz [Wymowanie klawiatury](#)).
5. Wymontuj podparcie dłoni (zobacz [Demontaż podparcia dłoni](#)).
6. Unieś zatrzask złącza i pociągnij za uchwyt, aby odłączyć kabel dysku twardego i kabel płytki lampek stanu urządzeń od złącza na płycie systemowej.
7. Oderwij kabel płytki lampek stanu urządzeń, który jest przyklejony do głośnika.



1	złącze kabla dysku twardego	2	złącze kabla lampek stanu urządzeń
---	-----------------------------	---	------------------------------------

8. Odłącz kabel głośnika od złącza na płycie systemowej.
9. Wykręć dwa wkręty mocujące głośnik do podstawy komputera.



1	złącze kabla głośnikowego	2	wkręty (2)
---	---------------------------	---	------------

10. Zapamiętaj ułożenie kabli głośników i wyjmij głośnik z podstawy komputera.

---

## Montaż głośnika

1. Wykonaj procedurę przedstawioną w rozdziale [Zanim zaczniesz](#).
2. Umieść głośnik w podstawie komputera.
3. Wkręć dwa wkręty mocujące głośnik do podstawy komputera.
4. Podłącz ponownie kabel głośnika do złącza na płycie systemowej.
5. Wsuń kabel dysku twardego i kabel płytki lampek stanu urządzeń do złącza na płycie systemowej. Wciśnij zatrzaski złącza, aby zabezpieczyć kable.
6. Dociśnij kabel płytki lampek stanu stroną z klejem skierowaną w dół do głośnika.
7. Zainstaluj podparcie dłoni (zobacz [Instalowanie podparcia dłoni](#)).
8. Zainstaluj klawiaturę (zobacz [Wymiana klawiatury](#)).
9. Załóż pokrywę modułu (zobacz [Zakładanie pokryw modułu](#)).
10. Zainstaluj akumulator (zobacz [Wymiana akumulatora](#)).

**⚠ PRZESTROGA:** Przed włączeniem komputera należy przykręcić wszystkie wkręty i sprawdzić, czy żadne nieużywane wkręty nie pozostały wewnątrz komputera. Pominięcie tej czynności może spowodować uszkodzenie komputera.

---

[Powrót do spisu treści](#)



[Powrót do spisu treści](#)

## Płyta systemowa

Dell™ Inspiron™ M301Z/N301Z. Instrukcja serwisowa

- [Wyjmowanie płyty systemowej](#)
- [Wymiana płyty systemowej](#)
- [Wprowadzanie numeru seryjnego w systemie BIOS](#)

**⚠ OSTRZEŻENIE:** Przed przystąpieniem do wykonywania czynności wymagających otwarcia obudowy komputera należy zapoznać się z instrukcjami dotyczącymi bezpieczeństwa dostarczonymi z komputerem. Więcej informacji o zasadach bezpieczeństwa znajduje się na stronie dotyczącej przestrzegania przepisów pod adresem [www.dell.com/regulatory\\_compliance](http://www.dell.com/regulatory_compliance).

**⚠ PRZESTROGA:** Naprawiać komputer może tylko przeszkolony pracownik serwisu. Uszkodzenia wynikające z napraw serwisowych nieautoryzowanych przez firmę Dell™ nie są objęte gwarancją.

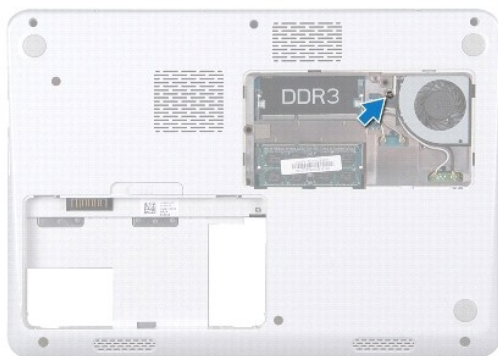
**⚠ PRZESTROGA:** Aby uniknąć wyładowania elektrostatycznego, należy odprowadzać ładunki z ciała za pomocą opaski uziemiającej zakładanej na nadgarstek lub dotykając co pewien czas nielakierowanej metalowej powierzchni (np. złącza w komputerze).

**⚠ PRZESTROGA:** Aby uniknąć uszkodzenia płyty systemowej, przed rozpoczęciem pracy wewnątrz komputera należy wyjąć główny akumulator (zobacz [Wyjmowanie akumulatora](#)).

---

## Wyjmowanie płyty systemowej

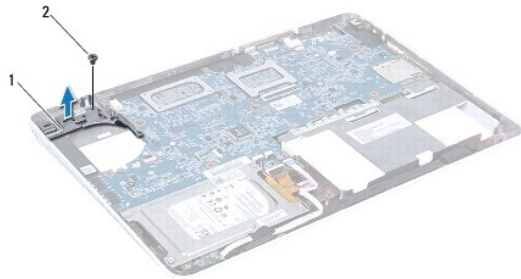
1. Wykonaj procedurę przedstawioną w rozdziale [Zanim zaczniesz](#).
2. Wyjmij akumulator (zobacz [Wyjmowanie akumulatora](#)).
3. Wymontuj pokrywę modułu (zobacz [Zdejmuwanie pokrywy modułu](#)).
4. Wymontuj moduły pamięci (zobacz [Demontaż modułów pamięci](#)).
5. Wymontuj klawiaturę (patrz [Wyjmowanie klawiatury](#)).
6. Wymontuj podparcie dłoni (zobacz [Demontaż podparcia dłoni](#)).
7. Wykonaj instrukcje podane w punktach od [krok 6](#) do [krok 8](#) w sekcji „[Wyjmowanie zespołu dysku twardego](#)”.
8. Wykręć wkręt mocujący lewy wspornik obudowy do podstawy komputera.



9. Wymontuj kartę Bluetooth® (zobacz [Wyjmowanie karty Bluetooth](#)).
10. Wyjmij układ wentylatora procesora (zobacz [Wymontowywanie zespołu wentylatora](#)).
11. Wymontuj zespół wyświetlacza (zobacz [Wymontowywanie zespołu wyświetlacza](#)).
12. Wyjmij pokrywę środkową (zobacz [Zdejmuwanie pokrywy środkowej](#)).

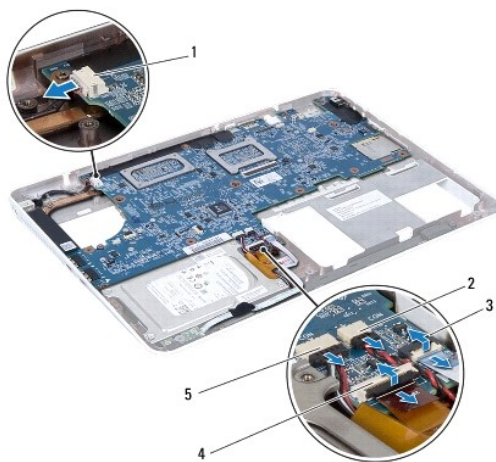
13. Wykręć wkręt mocujący lewy wspornik obudowy.

14. Wyjmij wspornik obudowy z podstawy komputera.



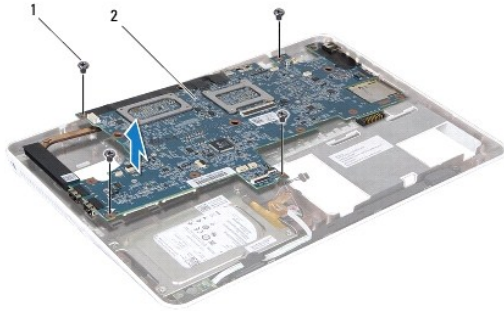
1	lewy wspornik obudowy	2	wkręt
---	-----------------------	---	-------

15. Odłącz kabel baterii pastylkowej, kabel głośnika, kabel płytki lampek stanu urządzeń i kabel złącza zasilacza od odpowiednich złączy na płycie systemowej.



1	złącze kabla zasilacza	2	złącze kabla baterii pastylkowej
3	złącze kabla lampek stanu urządzeń	4	złącze kabla dysku twardego
5	złącze kabla głośnikowego		

16. Wykręć cztery śruby mocujące płytę systemową do podstawy komputera.



1	wkręty (4)	2	plyta systemowa
---	------------	---	-----------------

17. Ostrożnie wyciągnij złącza z gniazd na płycie systemowej i wyjmij płytę systemową z komputera.
18. Odwróć zespół płyty systemowej.
19. Wyjmij karty Mini-Card (zobacz [Wymowanie kart Mini-Card](#)).
20. Zdemontuj zespół radiatora procesora (patrz: [Wymowanie zespołu radiatora procesora](#)).

---


## Wymiana płyty systemowej

1. Wykonaj procedurę przedstawioną w rozdziale [Zanim zaczniesz](#).
2. Wymień zespół radiatora procesora (patrz [Instalowanie zespołu radiatora procesora](#)).
3. Zainstaluj karty Mini-Card (zobacz [Wymiana kart Mini-Card](#)).
4. Odwróć zespół płyty systemowej.
5. Wyrównaj złącza na płycie głównej z gniazdami w podstawie komputera, a następnie użyj występów dopasowujących na podstawie komputera, aby poprawnie włożyć płytę systemową.
6. Wkręć cztery śruby mocujące płytę systemową do podstawy komputera.
7. Podłącz kabel baterii pastylkowej, kabel głośnika, kabel płytki lampek stanu urządzeń i kabel złącza zasilacza do odpowiednich złączy na płycie systemowej.
8. Umieść lewy wspornik obudowy w podstawie komputera.
9. Wkręć wkręt mocujący lewy wspornik obudowy.
10. Zainstaluj pokrywę środkową (zobacz [Zakładanie pokrywy środkowej](#)).
11. Zainstaluj zespół wyświetlacza (zobacz [Instalowanie zespołu wyświetlacza](#)).
12. Wykonaj instrukcje podane w punktach od [krok 6](#) do [krok 8](#) w sekcji [Wymiana zespołu dysku twardego](#).
13. Załóż z powrotem wentylator procesora (zobacz [Instalowanie zespołu wentylatora](#)).
14. Zainstaluj kartę Bluetooth (zobacz [Wymiana karty Bluetooth](#)).
15. Zainstaluj podparcie dłoni (zobacz [Instalowanie podparcia dłoni](#)).
16. Zainstaluj klawiaturę (patrz [Wymiana klawiatury](#)).
17. Odwróć komputer i wkręć wkręt mocujący pokrywę lewego wspornika obudowy do podstawy komputera.


18. Zainstaluj moduły pamięci (zobacz [Instalowanie modułów pamięci](#)).

19. Załóż pokrywę modułu (zobacz [Zakładanie pokrywy modułu](#)).

20. Zainstaluj akumulator (zobacz [Wymiana akumulatora](#)).

 **PRZESTROGA:** Przed włączeniem komputera należy przykręcić wszystkie wkręty i sprawdzić, czy żadne nieużywane wkręty nie pozostały wewnątrz komputera. Pominięcie tej czynności może spowodować uszkodzenie komputera.

21. Włącz komputer.

 **UWAGA:** Po zainstalowaniu nowej płyty systemowej należy wprowadzić kod Service Tag (znacznik serwisowy) komputera w systemie BIOS nowej płyty.

22. Wprowadź znacznik serwisowy (zobacz [Wprowadzanie numeru seryjnego w systemie BIOS](#)).

---

## Wprowadzanie numeru seryjnego w systemie BIOS

1. Podłącz zasilacz do komputera i sprawdź, czy akumulator jest prawidłowo zainstalowany.

2. Włącz komputer.

3. Naciśnij klawisz <F2> podczas testu POST, aby przejść do programu konfiguracji systemu.

4. Na karcie Security (Zabezpieczenia) wprowadź kod Service Tag (znacznik serwisowy) w polu **Set Service Tag** (Ustaw kod Service Tag).

---


[Powrót do spisu treści](#)

[Powrót do spisu treści](#)

## Dell™ Inspiron™ M301Z/N301Z. Instrukcja serwisowa

---

### Uwagi, przestrogi i ostrzeżenia

 **UWAGA:** Napis UWAGA wskazuje na ważną informację, która pozwala lepiej wykorzystać posiadany system komputerowy.

 **PRZESTROGA:** PRZESTROGA oznacza możliwość uszkodzenia sprzętu lub utraty danych, a także przedstawia sposób uniknięcia problemu.

 **OSTRZEŻENIE:** Napis OSTRZEŻENIE informuje o sytuacjach, w których występuje ryzyko uszkodzenia sprzętu, obrażeń ciała lub śmierci.

---

Informacje zawarte w tym dokumencie mogą zostać zmienione bez uprzedzenia.  
© 2010 Dell Inc. Wszelkie prawa zastrzeżone.

Powielanie dokumentu w jakikolwiek sposób bez pisemnej zgody firmy Dell Inc. jest surowo zabronione.

Znaki towarowe użyte w tekście: *Dell*, logo *DELL* i *Inspiron* są znakami towarowymi firmy Dell Inc.; *Bluetooth* jest zastrzeżonym znakiem towarowym firmy Bluetooth SIG, Inc. używanym przez firmę Dell na podstawie licencji; *Microsoft*, *Windows* i logo przycisku Start systemu *Windows* są znakami towarowymi lub zarejestrowanymi znakami towarowymi firmy Microsoft Corporation w Stanach Zjednoczonych i/lub w innych krajach.

Tekst może zawierać także inne znaki towarowe i nazwy towarowe, odnoszące się do podmiotów posiadających prawa do tych znaków i nazw lub do ich produktów. Firma Dell Inc. nie rości sobie żadnych praw do znaków i nazw towarowych innych niż jej własne.

Maj 2010    Wer. A00

---

[Powrót do spisu treści](#)